

แผนอัตรากำลัง ๓ ปี
ประจำปีงบประมาณ พ.ศ.๒๕๕๕ – ๒๕๕๗



เทศบาลตำบลบ้านสิงห์
อำเภอโพธาราม จังหวัดราชบุรี



ประกาศเทศบาลตำบลบ้านสิงห์
เรื่อง ประกาศใช้แผนอัตรากำลัง ๓ ปี (ประจำปีงบประมาณ ๒๕๕๕-๒๕๕๗)

ด้วยเทศบาลตำบลบ้านสิงห์ ได้ดำเนินการจัดทำแผนอัตรากำลัง ๓ ปี (ประจำปีงบประมาณ ๒๕๕๕ - ๒๕๕๗) เพื่อเป็นเครื่องมือการวางแผนการใช้อัตรากำลังคนในการพัฒนาเทศบาลตำบลบ้านสิงห์ และสามารถดำเนินการตามภารกิจของเทศบาลที่ได้กำหนดทิศทาง และเป้าหมายในการพัฒนาองค์กร โดยได้รับความเห็นชอบจากคณะกรรมการพนักงานเทศบาลจังหวัดราชบุรี ในการประชุมครั้งที่ ๙ / ๒๕๕๔ เมื่อวันที่ ๒๖ กันยายน ๒๕๕๔

เพื่อให้แผนอัตรากำลัง ๓ ปี (ประจำปีงบประมาณ ๒๕๕๕ - ๒๕๕๗) ของเทศบาลตำบลบ้านสิงห์ เป็นไปตามแนวทางการกำหนดมาตรฐานทั่วไปเกี่ยวกับอัตรากำลังและมาตรฐานของตำแหน่ง รวมถึงใช้เป็นแนวทางในการบริหารงานบุคคลของเทศบาล จึงประกาศใช้ แผนอัตรากำลัง ๓ ปี (ประจำปีงบประมาณ ๒๕๕๕ - ๒๕๕๗)

ทั้งนี้ ตั้งแต่วันที่ ๑ ตุลาคม ๒๕๕๔ เป็นต้นไป

ประกาศ ณ วันที่ ตุลาคม ๒๕๕๔

ร้อยโท

(ประสงค์ เพ็ญประภากร)

นายกเทศมนตรีตำบลบ้านสิงห์

คำนำ

การจัดทำแผนอัตรากำลัง ๓ ปี ของเทศบาลตำบลบ้านสิงห์ มีวัตถุประสงค์เพื่อเป็นเครื่องมือในการวางแผนการใช้อัตรากำลังคนในเทศบาลตำบลบ้านสิงห์ ให้สามารถดำเนินการตามภารกิจของเทศบาลได้สำเร็จ ตามวัตถุประสงค์และเป็นไปอย่างมีประสิทธิภาพและประสิทธิผล

การจัดทำแผนอัตรากำลัง ๓ ปี ทำให้เทศบาลตำบลบ้านสิงห์สามารถคาดคะเนได้ว่าในอนาคต ในช่วงระยะเวลา ๓ ปี ข้างหน้า จะมีการใช้อัตรากำลัง พนักงานเทศบาล และลูกจ้าง ตำแหน่งใด จำนวนเท่าใด จึงจะเหมาะสมกับปริมาณงานและภารกิจของเทศบาล อีกทั้ง เป็นการกำหนดทิศทางและเป้าหมายในการพัฒนาพนักงานเทศบาล และลูกจ้าง และสามารถใช้เป็นเครื่องมือในการควบคุมภาระค่าใช้จ่ายด้านการบริหารงานบุคคลไม่เกินกว่าร้อยละ ๔๐ ของงบประมาณรายจ่ายประจำปีได้อีกด้วย

สารบัญ

เรื่อง	หน้า
๑.หลักการและเหตุผล	๑
๒.วัตถุประสงค์	๑
๓.ขอบเขตและแนวทางในการจัดทำแผนอัตรากำลัง ๓ ปี	๒
๔.สภาพปัญหา ความต้องการของประชาชนในเขตพื้นที่เทศบาลตำบลบ้านสิงห์	๒
๕.ภารกิจ อำนาจหน้าที่ของเทศบาลตำบลบ้านสิงห์	๖
๖.ภารกิจหลัก และภารกิจรอง	๘
๗.สรุปปัญหาและแนวทางในการบริหารงานบุคคล	๙
๘.โครงสร้างการกำหนดตำแหน่ง	๑๐
๙.ภาระค่าใช้จ่ายเกี่ยวกับเงินเดือน	๑๔
๑๐.แผนภูมิโครงสร้างการแบ่งส่วนราชการตามแผนอัตรากำลัง ๓ ปี	๑๘
๑๑.บัญชีแสดงจัดคนลงสู่ตำแหน่งและการกำหนดเลขที่ตำแหน่งในส่วนราชการ	๒๔
๑๒.แนวทางการพัฒนาข้าราชการหรือพนักงานส่วนท้องถิ่น	๓๑
๑๓.ประกาศคุณธรรม จริยธรรมของพนักงานเทศบาลและลูกจ้าง	๓๔

๑. หลักการและเหตุผล

เทศบาลตำบลบ้านสิงห์ มีความจำเป็นต้องจัดทำแผนอัตรากำลัง ๓ ปี เพื่อเป็นการปฏิบัติงานและปฏิบัติหน้าที่ให้สอดคล้องกับภารกิจหลักและภารกิจรองของเทศบาลตำบลบ้านสิงห์

๑.๑ ประกาศคณะกรรมการกลางพนักงานเทศบาล (ก.ท.) เรื่องมาตรฐานทั่วไปเกี่ยวกับอัตราตำแหน่ง กำหนดให้คณะกรรมการพนักงานเทศบาล (ก.ท.จ.) กำหนดตำแหน่งข้าราชการหรือพนักงานส่วนท้องถิ่นว่าจะมีตำแหน่งใด ระดับใด อยู่ในส่วนราชการใด จำนวนเท่าใด ให้คำนึงถึงภาระหน้าที่ ความรับผิดชอบ ลักษณะงานที่ต้องปฏิบัติ ความยากและคุณภาพ ของงาน ปริมาณตลอดจนทั้งภาระค่าใช้จ่ายของเทศบาล ที่จะต้องใช้ในด้านบุคคล โดยให้เทศบาลตำบลบ้านสิงห์ จัดทำแผนอัตรากำลังของพนักงานเทศบาล เพื่อใช้ในการกำหนดตำแหน่งโดยความเห็นชอบของคณะกรรมการกลางพนักงานเทศบาล (ก.ท.) ทั้งนี้ ให้เป็นไปตามหลักเกณฑ์ และวิธีการที่คณะกรรมการกลางพนักงานเทศบาล (ก.ท.) กำหนด

๑.๒ คณะกรรมการพนักงานเทศบาล (ก.ท.) ได้มีมติเห็นชอบประกาศการกำหนดตำแหน่งข้าราชการหรือพนักงานส่วนท้องถิ่น โดยกำหนดแนวทางให้เทศบาลตำบลบ้านสิงห์ จัดทำแผนอัตรากำลังของเทศบาลตำบลบ้านสิงห์ เพื่อเป็นกรอบในการกำหนดตำแหน่งและการใช้ตำแหน่งพนักงานเทศบาล โดยให้เสนอให้คณะกรรมการพนักงานเทศบาล (ก.ท.จ.) พิจารณาให้ความเห็นชอบ โดยได้กำหนดให้เทศบาลแต่งตั้งคณะกรรมการจัดทำแผนอัตรากำลัง วิเคราะห์อำนาจหน้าที่และภารกิจของเทศบาล วิเคราะห์ความต้องการกำลังคน วิเคราะห์การวางแผนการใช้กำลังคน จัดทำกรอบอัตรากำลัง และกำหนดหลักเกณฑ์และเงื่อนไขในการกำหนดตำแหน่งพนักงานเทศบาล ตามแผนอัตรากำลัง ๓ ปี

๑.๓ จากหลักการและเหตุผลดังกล่าว เทศบาลตำบลบ้านสิงห์ จึงได้จัดทำแผนอัตรากำลัง ๓ ปี สำหรับปีงบประมาณ พ.ศ.๒๕๕๕ - ๒๕๕๗ ขึ้น

๒. วัตถุประสงค์

เทศบาลตำบลบ้านสิงห์ มีการจัดทำแผนอัตรากำลัง ๓ ปี โดยมีวัตถุประสงค์ดังนี้

๒.๑ เพื่อให้เทศบาลตำบลบ้านสิงห์ มีโครงสร้างการแบ่งงานและระบบงานที่เหมาะสมไม่ซ้ำซ้อน

๒.๒ เพื่อให้เทศบาลตำบลบ้านสิงห์ มีการกำหนดตำแหน่งการจัดอัตรากำลัง โครงสร้างให้เหมาะสมกับอำนาจหน้าที่ของเทศบาล ตามกฎหมายจัดตั้งเทศบาล และตามพระราชบัญญัติกำหนดแผนและขั้นตอนการกระจายอำนาจให้องค์กรปกครองส่วนท้องถิ่น พ.ศ.๒๕๔๒

๒.๓ เพื่อให้คณะกรรมการพนักงานเทศบาล (ก.ท.จ.) สามารถตรวจสอบการกำหนดตำแหน่งและการใช้ตำแหน่งพนักงานเทศบาลว่าถูกต้องเหมาะสมหรือไม่

๒.๔ เพื่อเป็นแนวทางในการดำเนินการวางแผนการใช้อัตรากำลัง การพัฒนาบุคลากรของเทศบาลตำบลบ้านสิงห์

๒.๕ เพื่อให้เทศบาลตำบลบ้านสิงห์ สามารถวางแผนอัตรากำลัง ในการบรรจุแต่งตั้งข้าราชการเพื่อให้การบริหารงานของเทศบาล เป็นไปอย่างมีประสิทธิภาพ เกิดประโยชน์ต่อประชาชนเกิดผลสัมฤทธิ์ต่อภารกิจตามอำนาจหน้าที่ มีประสิทธิภาพมีความคุ้มค่าสามารถลดขั้นตอนการปฏิบัติงานและมี

การลดภารกิจและยุบเลิกหน่วยงานที่ไม่จำเป็นการปฏิบัติภารกิจสามารถตอบสนองความต้องการของประชาชนได้เป็นอย่างดี

๒.๖ เพื่อให้เทศบาลตำบลบ้านสิงห์ สามารถควบคุมภาระค่าใช้จ่ายด้านการบริหารงานบุคคลให้เป็นไปตามที่กฎหมายกำหนด

-๒-

๓. ขอบเขตและแนวทางในการจัดทำแผนอัตรากำลัง ๓ ปี

คณะกรรมการจัดทำแผนอัตรากำลังของเทศบาลตำบลบ้านสิงห์ ซึ่งมีนายกเทศมนตรีตำบลบ้านสิงห์เป็นประธาน หัวหน้าส่วนราชการเป็นกรรมการ และมีพนักงานเทศบาล ๑ คน เป็นเลขานุการ จัดทำแผนอัตรากำลัง ๓ ปี โดยมีขอบเขตเนื้อหาครอบคลุมในเรื่องต่าง ๆ ดังต่อไปนี้

๓.๑ วิเคราะห์ภารกิจ อำนาจหน้าที่ความรับผิดชอบของเทศบาลตำบลบ้านสิงห์ตามกฎหมายจัดตั้งองค์กรปกครองส่วนท้องถิ่น แต่ละประเภท และพระราชบัญญัติแผนและขั้นตอนการกระจายอำนาจให้องค์กรปกครองส่วนท้องถิ่น พ.ศ.๒๕๔๒ ตลอดจนกฎหมายอื่นที่สอดคล้องกับแผนพัฒนาเศรษฐกิจและสังคมแห่งชาติ แผนพัฒนาจังหวัด แผนพัฒนาอำเภอ แผนพัฒนาตำบล นโยบายของรัฐบาล นโยบายของผู้บริหาร และสภาพปัญหาของเทศบาลตำบลบ้านสิงห์

๓.๒ กำหนดโครงสร้างการแบ่งส่วนราชการภายในและการจัดระบบงาน เพื่อรองรับภารกิจตามอำนาจหน้าที่ความรับผิดชอบ ให้สามารถแก้ปัญหาของเทศบาลตำบลบ้านสิงห์ได้อย่างมีประสิทธิภาพ

๓.๓ กำหนดตำแหน่งในสายงานต่าง ๆ จำนวนตำแหน่ง และระดับตำแหน่ง ให้เหมาะสมกับภาระหน้าที่ความรับผิดชอบ ปริมาณงาน และคุณภาพของงาน รวมทั้งสร้างความก้าวหน้าในสายอาชีพของกลุ่มงานต่าง ๆ

๓.๔ จัดทำกรอบอัตรากำลัง ๓ ปี โดยภาระค่าใช้จ่ายด้านการบริหารงานบุคคลต้องไม่เกินร้อยละสี่สิบของงบประมาณรายจ่าย

๓.๕ เพื่อให้พนักงานเทศบาลและลูกจ้างเทศบาลตำบลบ้านสิงห์ทุกคน ได้รับการพัฒนาความรู้ความสามารถอย่างน้อยปีละ ๑ ครั้ง

๔. สภาพปัญหาของพื้นที่และความต้องการของประชาชน

๑. สภาพทั่วไป

๑.๑ ลักษณะที่ตั้ง

สำนักงานเทศบาลตำบลบ้านสิงห์ อยู่ห่างจากที่ว่าการอำเภอโพธาราม ประมาณ ๕ กิโลเมตร มีขนาดพื้นที่ ๒๙.๙๗ ตารางกิโลเมตรหรือประมาณ ๑๘,๗๓๒.๒๕ ไร่ ตำบลบ้านสิงห์ ได้รับการประกาศจัดตั้งเป็นเทศบาลตำบลบ้านสิงห์ เมื่อวันที่ ๘ มิถุนายน ๒๕๔๘

๑.๒ อาณาเขตติดต่อ

ทิศเหนือ	ติดต่อกับ	เทศบาลตำบลบ้านฆ้อง	อำเภอโพธาราม	จังหวัดราชบุรี
ทิศใต้	ติดต่อกับ	อบต.ดอนทราย	อำเภอโพธาราม	จังหวัดราชบุรี
ทิศตะวันออก	ติดต่อกับ	อบต.วัดแก้ว	อำเภอบางแพ	จังหวัดราชบุรี
ทิศตะวันตก	ติดต่อกับ	อบต.คลองตากุด	อำเภอโพธาราม	จังหวัดราชบุรี

พื้นที่โดยทั่วไป มีลักษณะพื้นที่ส่วนใหญ่เป็นพื้นที่ลุ่มแอ่งกระทะ ลักษณะอุดมสมบูรณ์ มีระบบชลประทานไหลผ่านทั่วทั้งตำบล

การคมนาคม มีถนนลาดยางและถนนลูกรังเข้าถึงทุกครัวเรือนในหมู่บ้านเชื่อมโยงทั้งตำบล ประชากรส่วนใหญ่มีอาชีพ เกษตรกรรมและเลี้ยงสัตว์

รายได้ของประชากรถัวเฉลี่ยต่อครัวเรือน เป็นเงิน ๓๖,๐๐๐.- บาท ต่อปี

-๓-

๑.๓ ภูมิประเทศ

สภาพพื้นที่ทั่วไปของตำบลบ้านสิงห์ มีลักษณะภูมิประเทศเป็นที่ราบลุ่ม เป็นแอ่งกระทะ ซึ่งเกิดจากอิทธิพลของแม่น้ำแม่กลองและแม่น้ำนครชัยศรี พื้นที่มีลักษณะลาดเทเล็กน้อย ดินส่วนใหญ่จะเป็นดินบำรุงรักษาราชบุรีฝั่งซ้าย มีคลองส่งน้ำจำนวน ๔ เส้น มีคลองธรรมชาติและคลองเล็ก ๆ จำนวนมาก ทำให้เกษตรกรมีน้ำใช้ตลอดปี

๑.๔ ประชากรและจำนวนหมู่บ้าน

สำนักงานเทศบาลตำบลบ้านสิงห์ แบ่งพื้นที่การปกครองออกเป็น ๑๒ หมู่บ้าน

จำนวนประชากรทั้งหมด		๑๑,๘๔๗	คน
เป็นชาย		๕,๖๕๗	คน
เป็นหญิง		๖,๑๙๐	คน
จำนวนครัวเรือนทั้งหมด		๓,๗๒๙	ครัวเรือน
หมู่ที่ ๑	บ้านบางกะโต	มีพื้นที่ของหมู่บ้านทั้งสิ้น	๘๙๘ ไร่
หมู่ที่ ๒	บ้านบางกะโต	มีพื้นที่ของหมู่บ้านทั้งสิ้น	๑,๓๑๕ ไร่
หมู่ที่ ๓	บ้านหนองอ้อ	มีพื้นที่ของหมู่บ้านทั้งสิ้น	๙๕๐ ไร่
หมู่ที่ ๔	บ้านสิงห์	มีพื้นที่ของหมู่บ้านทั้งสิ้น	๘๒๐ ไร่
หมู่ที่ ๕	บ้านสิงห์	มีพื้นที่ของหมู่บ้านทั้งสิ้น	๘๕๐ ไร่
หมู่ที่ ๖	บ้านด่าน	มีพื้นที่ของหมู่บ้านทั้งสิ้น	๑,๑๐๐ ไร่
หมู่ที่ ๗	บ้านกำแพงเหนือ	มีพื้นที่ของหมู่บ้านทั้งสิ้น	๑,๒๐๐ ไร่
หมู่ที่ ๘	บ้านกำแพงใต้	มีพื้นที่ของหมู่บ้านทั้งสิ้น	๗๔๐ ไร่
หมู่ที่ ๙	บ้านโรงหีบ	มีพื้นที่ของหมู่บ้านทั้งสิ้น	๘๗๐ ไร่
หมู่ที่ ๑๐	บ้านน้ำหัก	มีพื้นที่ของหมู่บ้านทั้งสิ้น	๙๘๐ ไร่

หมู่ที่ ๑๑	บ้านดอนโพธิ์	มีพื้นที่ของหมู่บ้านทั้งสิ้น	๘๓๐	ไร่
หมู่ที่ ๑๒	บ้านทุ่ง	มีพื้นที่ของหมู่บ้านทั้งสิ้น	๓๖๐	ไร่

๒. หน่วยงานทางการศึกษา

สำนักงานเทศบาลตำบลบ้านสิงห์ มีศูนย์พัฒนาเด็กเล็ก (อนุบาล ๓ ขวบ) และมีสถานศึกษาในพื้นที่จำนวน ๔ แห่ง คือ

โรงเรียนอนุบาลโพธาราม	เปิดสอนระดับอนุบาลถึงมัธยมศึกษาตอนต้น
โรงเรียนวัดบางกะโด	เปิดสอนระดับอนุบาลถึงชั้นประถมศึกษาปีที่ ๖
โรงเรียนวัดหนองอ้อ	เปิดสอนระดับอนุบาลถึงชั้นประถมศึกษาปีที่ ๖
โรงเรียนวัดกำแพงใต้	เปิดสอนระดับอนุบาลถึงชั้นประถมศึกษาปีที่ ๖

๓. หน่วยงานของรัฐ รัฐวิสาหกิจ

สำนักงานเทศบาลตำบลบ้านสิงห์ มีหน่วยงานของรัฐ รัฐวิสาหกิจในพื้นที่ จำนวน ๒ แห่ง

๓.๑ สถานีอนามัยกำแพงเหนือ	ตั้งอยู่ที่หมู่ที่ ๗ ตำบลบ้านสิงห์
๓.๒ สถานีอนามัยบางกะโด	ตั้งอยู่ที่หมู่ที่ ๑ ตำบลบ้านสิงห์

๔. สภาพทางศาสนา

ประชาชนในเขตเทศบาลตำบลบ้านสิงห์ ส่วนใหญ่นับถือศาสนาพุทธ ซึ่งมีวัดและสำนักปฏิบัติธรรมในเขตเทศบาล จำนวน ๖ แห่ง ดังนี้

๑. วัดบ้านสิงห์	ตั้งอยู่หมู่ที่ ๔ ตำบลบ้านสิงห์
๒. วัดหนองอ้อ	ตั้งอยู่หมู่ที่ ๓ ตำบลบ้านสิงห์

-๔-

๓. วัดบางกะโด	ตั้งอยู่หมู่ที่ ๑ ตำบลบ้านสิงห์
๔. วัดกำแพงเหนือ	ตั้งอยู่หมู่ที่ ๗ ตำบลบ้านสิงห์
๕. วัดกำแพงใต้	ตั้งอยู่หมู่ที่ ๘ ตำบลบ้านสิงห์
๖. สำนักสงฆ์พื้นธรรมสถาพร	ตั้งอยู่หมู่ที่ ๖ ตำบลบ้านสิงห์

๕. ความปลอดภัยในชีวิตและทรัพย์สิน

เทศบาลตำบลบ้านสิงห์ มีป้อมตำรวจชุมชน ๑ แห่ง ตั้งอยู่ที่ถนนเพชรเกษมอยู่ติดกับซุ้มเฉลิมพระเกียรติเพื่อรับแจ้งเหตุและตรวจรักษาความสงบเรียบร้อยและอำนวยความสะดวกให้กับประชาชนรวมทั้งดูแลและรักษาความสงบเรียบร้อยบริเวณตลาดนัดเกษตรกรตำบลบ้านสิงห์

๕.๑ ด้านโครงสร้างพื้นฐาน

การคมนาคม เทศบาลตำบลบ้านสิงห์มีเส้นทางคมนาคมที่สำคัญ ดังนี้

๑. ทางหลวงแผ่นดินหมายเลข ๔ ซึ่งเป็นถนนสายหลักเชื่อมการคมนาคมระหว่างกรุงเทพฯ ผ่านจังหวัดนครปฐม ตำบลบ้านสิงห์ จังหวัดราชบุรีสู่จังหวัดต่าง ๆ ทางภาคใต้

๒. ทางหลวงแผ่นดินหมายเลข ๓๓๓๕ แยกทางหลวงแผ่นดินหมายเลข ๔ ทางฝั่งตะวันออก ผ่านหมู่ที่ ๔ บ้านสิงห์, หมู่ที่ ๓ บ้านหนองอ้อ และหมู่ที่ ๑ บ้านบางกะโด ไปแยกหัวโพ อำเภอบางแพ สภาพผิวจราจรลาดยางแต่มีบางช่วงที่ชำรุด เป็นหลุมเป็นบ่อ ขนาดผิวดจราจรแคบ (๔ เมตร)

๓. ถนนสายรองและสายย่อยเชื่อมระหว่างหมู่บ้านและตำบลต่าง ๆ สภาพถนนโดยทั่วไปส่วนใหญ่ลาดยาง แต่ขนาดผิวจราจรค่อนข้างแคบมีสภาพชำรุดเป็นบางช่วง บางสายยังเป็นถนนลูกรังและชำรุดเป็นหลุมเป็นบ่อ

สำหรับการให้บริการด้านขนส่งมวลชน มีรถประจำทางให้บริการรับ - ส่ง ระหว่างจังหวัดโดยใช้เส้นทางหลวงแผ่นดินหมายเลข ๔ ได้แก่

รถประจำทางกรุงเทพฯ-ราชบุรี,กรุงเทพฯ - เพชรบุรี,ราชบุรี - กาญจนบุรี เป็นต้น นอกจากนี้ยังมีรถสองแถวให้บริการจากตำบลไป อำเภอโพธาราม สำหรับรถที่ให้บริการระหว่างหมู่บ้านภายในตำบลมีเพียง รถจักรยานยนต์รับจ้างเนื่องจากประชาชนนิยมใช้รถยนต์และรถจักรยานยนต์ส่วนตัว

สภาพปัญหาของพื้นที่และความต้องการของประชาชน ด้านโครงสร้างพื้นฐาน

ปัญหา - ขยายเขตถนนและชุมชน ถนน มีสภาพแคบไม่ได้มาตรฐาน

- ปัญหาน้ำท่วมขังเนื่องจากคลองบริเวณริมคลองชลประทานภายในหมู่บ้าน ตั้งแต่หมู่ที่ ๔

- ขาดแคลนน้ำอุปโภคบริโภคไม่ทั่วถึง

- ฟาร์ม โค และสุกร ทำให้เกิดมูลสัตว์ไปรวมกันที่คลองสาธารณะ

ความต้องการ - ขยายผิวจราจรและซ่อมแซมผิวถนนที่ชำรุดพร้อมขุดลอกคลองระบายน้ำ

- ขยายเขตและติดตั้งไฟฟ้าสาธารณะให้ครอบคลุมทุกพื้นที่

นโยบาย - จัดทำผังเมืองของตำบล

- จัดทำระบบการบริหารจัดการของฟาร์มให้มีระบบควบคุมที่ได้มาตรฐานของ

ปศุสัตว์ และสิ่งแวดล้อม

- ประสานกรมชลประทานในกรณีพื้นที่ที่อยู่ในความรับผิดชอบของกรมชลประทาน

-๕-

๔.๒ ด้านเศรษฐกิจ

ปัญหา - ประชาชนในชุมชนรายได้น้อย

- อาชีพด้านเกษตรกรรมและเลี้ยงสัตว์ไม่มีการรวมกลุ่มที่มั่นคง จะทำเป็นอุตสาหกรรม ในครัวเรือนเป็นหลัก เช่น อาชีพตุ๊กตา, กระเทียมโทนแช่น้ำผึ้ง, กุนเชียง

ความต้องการ - ฝึกอบรมอาชีพหลักสูตรระยะสั้นให้แก่เยาวชน ประชาชนผู้สนใจ

- จัดแสดงและประกวดผลผลิตทางการเกษตร

- ฝึกอบรมการแปรรูปผลผลิตทางการเกษตร

- จัดศูนย์จำหน่ายผลิตภัณฑ์ตำบล

นโยบาย - ส่งเสริมอาชีพและเพิ่มรายได้แก่ประชาชนหรือเสริมอาชีพโดย

การจัดให้มีการอบรมอาชีพระยะสั้น

- อำนวยความสะดวกในการจัดหาแหล่งรองรับผลิตภัณฑ์ที่ผลิตภายในตำบล
- ส่งเสริมและปลูกฝังให้มีการใช้สินค้าที่ผลิตในประเทศไทย

๔.๓ ด้านสังคม

- ปัญหา - คุณภาพชีวิตของประชาชน ส่งเสริมให้ประชาชนมีคุณภาพชีวิตที่ดี
- ปัญหาสุขภาพจิตที่กำลังแพร่ระบาด
 - ความปลอดภัยในชีวิตและทรัพย์สิน
- ความต้องการ - การจัดแหล่งท่องเที่ยวเชิงนิเวศน์
- สนามกีฬา
- นโยบาย - ส่งเสริมการศึกษานักเรียนนักศึกษาที่อยู่ในเขตเทศบาลในกรณีที่ย้ายมาแต่ยากจน
- ส่งเสริมขนบธรรมเนียมประเพณีและวัฒนธรรม
 - ปลูกจิตสำนึกให้แก่เยาวชนให้รักชุมชนและความเป็นอยู่ที่พอเพียง เพื่อให้สังคมมีความเอื้อเฟื้อเผื่อแผ่มีจิตใจดี มีคุณธรรม
 - จัดสวัสดิการและนันทนาการให้ประชาชนใช้เวลาว่างเล่นกีฬา
 - จัดสวัสดิการแก่ผู้สูงอายุ, ผู้ด้อยโอกาส และคนพิการ

๔.๔ ด้านการเมืองการบริหาร

- ปัญหา - การปรับปรุงและพัฒนาบุคลากรให้มีประสิทธิภาพ
- ประชาชนไม่ค่อยได้รับรู้ข่าวสารของทางเทศบาล
 - ประชาชนขาดความรู้ความเข้าใจด้านการเมือง การบริหารงานท้องถิ่นอย่างแท้จริง
- ความต้องการ - การมีส่วนร่วมในกิจการงานต่าง ๆ ของท้องถิ่น
- เสริมสร้างความรู้ความเข้าใจเกี่ยวกับการเมืองการปกครอง
 - การให้บริการประชาชน เป็นไปอย่างสะดวก ถูกต้องรวดเร็ว
- นโยบาย - พัฒนาประสิทธิภาพของบุคลากรที่มีอยู่ โดยการจัดอบรม ฯลฯ
- เผยแพร่รณรงค์ให้ความรู้ ความเข้าใจเกี่ยวกับการปกครองระบอบประชาธิปไตยและการปกครองส่วนท้องถิ่น

-๖-

๔.๕ ด้านทรัพยากรธรรมชาติและสิ่งแวดล้อม

- ปัญหา - การจัดเก็บและการกำจัดขยะมูลฝอย
- ปริมาณน้ำเสีย
 - ขาดจิตสำนึกในการรักษาสิ่งแวดล้อม
- ความต้องการ - ถังขยะมีไม่เพียงพอในการจัดเก็บ

- หากที่กำจัดขยะมูลฝอย
- นโยบาย - ทำธนาคารขยะ สามารถแยกขยะเพื่อนำไปใช้ให้เกิดประโยชน์คุ้มค่ามากที่สุด
- พัฒนาทรัพยากรมนุษย์ให้ปลุกจิตสำนึกในการอนุรักษ์ธรรมชาติ พร้อมทั้งพัฒนาคุณภาพชีวิตของประชาชนและความสมดุลของสภาพแวดล้อม

๕. ภารกิจอำนาจหน้าที่ของเทศบาล

ตามพระราชบัญญัติเทศบาล พ.ศ.๒๕๔๖ รวมแก้ไขเพิ่มเติมถึง (ฉบับที่ ๑๒) พ.ศ.๒๕๕๖ ส่วนที่ ๓ หน้าที่ของเทศบาล มาตรา ๕๐,๕๑ ประกอบกับพระราชบัญญัติกำหนดแผนและขั้นตอนการกระจายอำนาจให้แก่องค์กรปกครองส่วนท้องถิ่น พ.ศ.๒๕๕๒ มาตรา ๑๖ พอสรรูปอำนาจหน้าที่ตามภารกิจที่เกี่ยวข้องดังนี้

๕.๑ ด้านโครงสร้างพื้นฐาน มีภารกิจที่เกี่ยวข้อง ดังนี้

- (๑) การจัดการและดูแลสถานีขนส่งทางบกและทางน้ำ
- (๒) การสร้างและบำรุงรักษาทางบกและทางน้ำที่เชื่อมต่อระหว่างองค์กรปกครองส่วนท้องถิ่นอื่น
- (๓) การขนส่งมวลชนและการวินาศกรรมจราจร
- (๔) การสาธารณสุขปการ
- (๕) การจัดให้มีและบำรุงทางน้ำและทางบก
- (๖) การจัดให้มีและบำรุงทางระบายน้ำ
- (๗) การจัดให้มีน้ำสะอาดหรือการประปา
- (๘) การจัดให้มีตลาด ท่าเทียบเรือและท่าข้าม
- (๙) การจัดให้มีและการบำรุงการไฟฟ้าหรือแสงสว่างโดยวิธีอื่น

ฯลฯ

๕.๒ ด้านส่งเสริมคุณภาพชีวิต มีภารกิจที่เกี่ยวข้อง ดังนี้

- (๑) การจัดการศึกษา
- (๒) การจัดให้มีโรงพยาบาลจังหวัด การรักษาพยาบาล การป้องกันและการควบคุมโรคติดต่อ
- (๓) การป้องกัน การบำบัดโรค และการจัดตั้งและบำรุงสถานพยาบาล
- (๔) การสังเคราะห์ และการพัฒนาคุณภาพชีวิตเด็ก สตรี คนชรา และผู้ด้อยโอกาส
- (๕) การรักษาความสะอาดของถนน ทางเดิน และที่สาธารณะ
- (๖) การจัดให้มีโรงฆ่าสัตว์
- (๗) การจัดให้มีสุสานและฌาปนสถาน

- (๘) การจัดให้มีการบำรุงสถานที่สำหรับนักกีฬา การพักผ่อนหย่อนใจ สวนสาธารณะ สวนสัตว์ตลอดจนสถานที่ประชุมอบรมราษฎร
- (๙) การบำรุงและส่งเสริมการทำมาหากินของราษฎร

ฯลฯ

๕.๓ ด้านการจัดระเบียบชุมชนสังคมและการรักษาความสงบเรียบร้อยมีภารกิจที่เกี่ยวข้อง ดังนี้

- (๑) การส่งเสริมประชาธิปไตย ความเสมอภาค และสิทธิเสรีภาพของประชาชน
- (๒) การป้องกันและบรรเทาสาธารณภัย
- (๓) การจัดให้ระบบรักษาความสงบเรียบร้อยในจังหวัด
- (๔) การรักษาความสงบเรียบร้อยและศีลธรรมอันดีของประชาชนในเขตเทศบาล

ฯลฯ

๕.๔ ด้านการวางแผนการส่งเสริมการลงทุนพาณิชยกรรมและการท่องเที่ยว มีภารกิจที่เกี่ยวข้อง ดังนี้

- (๑) จัดทำแผนพัฒนา และประสานการจัดทำแผนพัฒนาตามระเบียบที่คณะรัฐมนตรีกำหนด
- (๒) การจัดตั้งและดูแลตลาดกลาง
- (๓) การส่งเสริมการท่องเที่ยว
- (๔) การพาณิชย์ การส่งเสริมการลงทุนและการทำกิจกรรมไม่ว่าจะดำเนินการเองหรือว่าร่วมกับบุคคลอื่นหรือจากสหการ

ฯลฯ

๕.๕ ด้านการบริหารจัดการและการอนุรักษ์ทรัพยากรธรรมชาติและสิ่งแวดล้อม มีภารกิจที่เกี่ยวข้อง ดังนี้

- (๑) การคุ้มครอง ดูแลและบำรุงรักษาป่าไม้ ที่ดิน ทรัพยากรธรรมชาติและสิ่งแวดล้อม
- (๒) การจัดตั้งและการดูแลระบบบำบัดน้ำเสียรวม
- (๓) การกำจัดมูลฝอยและสิ่งปฏิกูลรวม
- (๔) การกำจัดมูลฝอยและสิ่งปฏิกูล
- (๕) การจัดการสิ่งแวดล้อมและมลพิษต่าง ๆ

ฯลฯ

๕.๖ ด้านการศาสนา ศิลปวัฒนธรรม จารีตประเพณี และภูมิปัญญาท้องถิ่น มีภารกิจที่เกี่ยวข้อง ดังนี้

- (๑) การจัดการศึกษา
- (๒) บำรุงรักษาศิลปะ จารีตประเพณี ภูมิปัญญาท้องถิ่น และวัฒนธรรมอันดีของท้องถิ่น
- (๓) การส่งเสริมการกีฬา จารีตประเพณี และวัฒนธรรมอันดีงามของท้องถิ่น

- (๔) การจัดให้มีพิพิธภัณฑ์และหอจดหมายเหตุ
- (๕) การศึกษา การทำนุบำรุงศาสนา และการส่งเสริมวัฒนธรรม

ฯลฯ

-๘-

๕.๗ ด้านการบริหารจัดการและการสนับสนุนการปฏิบัติการกิจของส่วนราชการและองค์กรปกครองส่วนท้องถิ่น มีภารกิจที่เกี่ยวข้อง ดังนี้

- (๑) สนับสนุนสภาตำบลและองค์กรปกครองส่วนท้องถิ่นอื่นในการพัฒนาท้องถิ่น สนับสนุน หรือช่วยเหลือส่วนราชการหรือองค์กรปกครองส่วนท้องถิ่นอื่นในการพัฒนาท้องถิ่น
- (๒) ประสานและให้ความร่วมมือในการปฏิบัติหน้าที่ของสภาตำบล และองค์กรปกครองส่วนท้องถิ่น
- (๓) การแบ่งสรรเงินซึ่งตามกฎหมายจะต้องแบ่งให้แก่สภาตำบลและองค์กรปกครองส่วนท้องถิ่นอื่น
- (๔) การให้บริการแก่เอกชน ส่วนราชการ หน่วยงานของรัฐ รัฐวิสาหกิจ หรือองค์กรปกครองส่วนท้องถิ่น

ฯลฯ

๖. ภารกิจหลักและภารกิจรองที่เทศบาลจะดำเนินการ

๖.๒ ภารกิจหลัก

- ๑. การปรับปรุงโครงสร้างพื้นฐาน ได้แก่ ถนน ไฟฟ้า ประปา แหล่งน้ำและทางระบายให้สามารถตอบสนองความต้องการและเอื้ออำนวยประโยชน์แก่ประชาชนอย่างทั่วถึง
- ๒. การพัฒนาสิ่งแวดล้อมและทรัพยากรธรรมชาติ ได้แก่ การจัดเก็บขยะมูลฝอยและการพัฒนาพื้นที่สาธารณประโยชน์ในเขตเทศบาลตำบลบ้านสิงห์
- ๓. การพัฒนาและปรับปรุงแหล่งท่องเที่ยว ได้แก่การพัฒนาแหล่งท่องเที่ยวเชิงอนุรักษ์ เนื่องจากพื้นที่เขตเทศบาลตำบลบ้านสิงห์บางส่วนมีการเพาะปลูกด้านการเกษตรสามารถนำมาพัฒนาเป็นแหล่งท่องเที่ยวได้
- ๔. การพัฒนาการเมืองและการบริหาร ได้แก่ การสร้างความเข้มแข็งให้ประชาคมหมู่บ้านและประชาคมเทศบาลตำบลบ้านสิงห์ การจัดตั้งชุมชนเพื่อให้ตัวแทนของชุมชนเข้ามามีส่วนร่วมในการดำเนินงานและจัดกิจกรรมร่วมกับเทศบาล
- ๕. การส่งเสริมกลุ่มอาชีพ ให้มีประสิทธิภาพสามารถบริหารจัดการกลุ่มและสร้างผลผลิตภัณฑ์ให้เป็นที่ยอมรับของตลาด เพื่อเป็นการสร้างเสริมรายได้ให้แก่สมาชิกกลุ่ม
- ๖. การสนับสนุนช่วยเหลือเด็กเยาวชน ผู้สูงอายุและผู้พิการ และผู้ด้อยโอกาส ได้แก่ การสร้างบ้าน ไทยเอื้อไทยให้แก่ผู้ที่ประสบปัญหาเดือดร้อน สร้างลานกีฬาต้านยาเสพติด จัดการแข่งขัน

กีฬา การอบรมให้ความรู้เกี่ยวกับโทษภัยของยาเสพติดต่อเยาวชนและการมอบเบี้ยยังชีพคนพิการ ผู้สูงอายุ และโรคเอดส์

๖.๒ ภารกิจรอง

๑. การฟื้นฟูวัฒนธรรมและส่งเสริมประเพณีท้องถิ่น ได้แก่ เทศกาลประเพณีงานสืบสาน วัฒนธรรมลาวเวียง(สงกรานต์) งานลอยกระทง เป็นการส่งเสริมความเข้าใจอันดีระหว่างเทศบาลกับชุมชน

๒. การส่งเสริมการเกษตร โดยจัดหากล้าไม้และพันธุ์ปลาแก่เกษตรกรเพื่อเป็นการ ส่งเสริมรายได้และเป็นการสร้างครอบครัวและชุมชนให้มีความเป็นอยู่ที่ดีขึ้น

๓. การสนับสนุนและส่งเสริมอุตสาหกรรมในครัวเรือน ได้แก่การสนับสนุนแม่บ้านที่ผลิต สินค้าผลิตภัณฑ์ หนึ่งตำบลหนึ่งผลิตภัณฑ์ (OTOP) โดยส่งเสริมและช่วยเหลือในด้านเงินทุน ด้านการตลาด ซึ่งจัดสถานที่ในการจำหน่าย เป็นการเสริมสร้างรายได้ให้แก่ประชาชนอีกทางหนึ่ง

-๙-

๗. สรุปปัญหาและแนวทางในการกำหนดโครงสร้างส่วนราชการและกรอบ

เทศบาลตำบลบ้านสิงห์ ได้กำหนดโครงสร้างแบ่งส่วนราชการออกเป็น ๕ ส่วน ได้แก่

1. สำนักงานปลัดเทศบาล
2. กองคลัง
3. กองช่าง
4. กองการศึกษา
5. กองสาธารณสุขและสิ่งแวดล้อม

และกำหนดกรอบอัตรากำลังจำนวนทั้งสิ้น ๕๔ อัตรา แต่เนื่องจากที่ผ่านมาเทศบาลตำบลบ้านสิงห์มีภารกิจ และปริมาณงานที่เพิ่มมากขึ้นจำนวนมากในส่วนสำนักปลัดฯ กองคลัง กองช่าง กองการศึกษา และ กองสาธารณสุขและสิ่งแวดล้อม และจำนวนบุคลากรที่มีอยู่ไม่เพียงพอต่อการปฏิบัติภารกิจให้สำเร็จลุล่วง ได้อย่างมีประสิทธิภาพ และประสิทธิผล ดังนั้น จึงต้องมีความจำเป็นต้องขอกำหนดตำแหน่งขึ้นใหม่ เพื่อรองรับปริมาณงานที่เพิ่มมากขึ้น และแก้ไขปัญหาการบริหารงานภายในส่วนสำนักปลัดฯ กองคลัง กองช่าง กองการศึกษา และกองสาธารณสุขและสิ่งแวดล้อม ของเทศบาลตำบลบ้านสิงห์ต่อไป

๘. โครงสร้างการกำหนดส่วนราชการ

เทศบาลตำบลบ้านสิงห์ มีภารกิจ อำนาจหน้าที่ที่จะต้องดำเนินการแก้ไขปัญหาดังกล่าว ภายใต้อำนาจหน้าที่ที่กำหนดไว้ใน พ.ร.บ.เทศบาล และตาม พ.ร.บ.กำหนดแผนและขั้นตอนการกระจายอำนาจ พ.ศ.๒๕๔๒ โดยมีการกำหนดโครงสร้างส่วนราชการ ดังนี้

๘.๑ โครงสร้างส่วนราชการที่จะกำหนดขึ้นใหม่ เพื่อเป็นข้อมูลนำเสนอให้คณะกรรมการ พนักงานเทศบาลจังหวัดพิจารณา ดังนี้

โครงสร้างตามแผนอัตรากำลังปัจจุบัน	โครงสร้างตามแผนอัตรากำลังใหม่	หมายเหตุ
๑. สำนักปลัด ๑.๑ ฝ่ายอำนวยการ - งานวิเคราะห์นโยบายและแผน - งานนิติการ - งานการเจ้าหน้าที่ - งานธุรการ - งานประชาสัมพันธ์ ๑.๒ ฝ่ายปกครอง - งานทะเบียนราษฎร	๑. สำนักปลัด ๑.๑ ฝ่ายอำนวยการ - งานวิเคราะห์นโยบายและแผน - งานนิติการ - งานการเจ้าหน้าที่ - งานธุรการ - งานประชาสัมพันธ์ ๑.๒ ฝ่ายปกครอง - งานทะเบียนราษฎร	

<ul style="list-style-type: none"> - งานรักษาความสงบ - งานป้องกันและบรรเทาสาธารณภัย <p>๒. กองคลัง</p> <p>๒.๑ ฝ่ายบริหารงานคลัง</p> <ul style="list-style-type: none"> - งานพัสดุและทรัพย์สิน - หน่วยตรวจสอบภายใน - งานการเงินและบัญชี <p>๒.๒ ฝ่ายพัฒนารายได้</p> <ul style="list-style-type: none"> - งานผลประโยชน์และกิจการพาณิชย์ 	<ul style="list-style-type: none"> - งานรักษาความสงบ - งานป้องกันและบรรเทาสาธารณภัย <p>๒. กองคลัง</p> <p>๒.๑ ฝ่ายบริหารงานคลัง</p> <ul style="list-style-type: none"> - งานพัสดุและทรัพย์สิน - หน่วยตรวจสอบภายใน - งานการเงินและบัญชี <p>๒.๒ ฝ่ายพัฒนารายได้</p> <ul style="list-style-type: none"> - งานผลประโยชน์และกิจการพาณิชย์ 	
--	--	--

โครงสร้างตามแผนอัตรากำลังปัจจุบัน	โครงสร้างตามแผนอัตรากำลังใหม่	หมายเหตุ
<p>๓. กองช่าง</p> <p>๓.๑ ฝ่ายแบบแผนและก่อสร้าง</p> <ul style="list-style-type: none"> - งานวิศวกรรม <p>๓.๒ ฝ่ายการโยธา</p> <ul style="list-style-type: none"> - งานสาธารณูปโภค <p>๔. กองการศึกษา</p> <p>๔.๑ ฝ่ายบริหารการศึกษา</p>	<p>๓. กองช่าง</p> <p>๓.๑ ฝ่ายแบบแผนและก่อสร้าง</p> <ul style="list-style-type: none"> - งานวิศวกรรม <p>๓.๒ ฝ่ายการโยธา</p> <ul style="list-style-type: none"> - งานสาธารณูปโภค - งานจัดสถานที่และไฟฟ้าสาธารณะ - งานธุรการ <p>๔. กองการศึกษา</p> <p>๔.๑ ฝ่ายบริหารการศึกษา</p>	

<ul style="list-style-type: none"> - งานการศึกษาปฐมวัย ๔.๒ ฝ่ายส่งเสริมการศึกษา ศาสนา และวัฒนธรรม - งานกิจกรรมพัฒนาเด็กและเยาวชน ๔.๓ ฝ่ายพัฒนาชุมชน - งานพัฒนาชุมชน <p>๕. กองสาธารณสุขและสิ่งแวดล้อม</p> <p>๕.๑ ฝ่ายบริหารงานสาธารณสุข</p> <ul style="list-style-type: none"> - งานสุขาภิบาลและอนามัยสิ่งแวดล้อม 	<ul style="list-style-type: none"> - งานการศึกษาปฐมวัย ๔.๒ ฝ่ายส่งเสริมการศึกษา ศาสนา และวัฒนธรรม - งานกิจกรรมพัฒนาเด็กและเยาวชน ๔.๓ ฝ่ายสวัสดิการสังคม - งานพัฒนาชุมชน <p>๕. กองสาธารณสุขและสิ่งแวดล้อม</p> <p>๕.๑ ฝ่ายบริหารงานสาธารณสุข</p> <ul style="list-style-type: none"> - งานสุขาภิบาลและอนามัยสิ่งแวดล้อม - งานรักษาความสะอาด <p>๕.๒ ฝ่ายบริการสาธารณสุข</p> <ul style="list-style-type: none"> - งานธุรการ 	
---	---	--

๘.๒ เทศบาลตำบลบ้านสิงห์ ทำวิเคราะห์เพื่อประมาณการ การใช้อัตรากำลังข้าราชการ พนักงานส่วนท้องถิ่นและลูกจ้าง ในอนาคตว่าในระยะเวลา ๓ ปี ต่อไปข้างหน้า จะมีการใช้จำนวน ข้าราชการ พนักงานส่วนท้องถิ่นและลูกจ้างจำนวนเท่าใด จึงจะเหมาะสมกับภารกิจ และปริมาณงาน และ เพื่อให้คุ้มค่าต่อการใช้จ่ายงบประมาณ ขององค์กรปกครองส่วนท้องถิ่นด้วย และเพื่อให้การบริหารงานของ เทศบาลเป็นไปอย่างมีประสิทธิภาพ และประสิทธิผล โดยนำผลการวิเคราะห์ตำแหน่งมากรอกข้อมูลลงใน กรอบอัตรากำลัง ๓ ปี ดังนี้

-๓๑-

๑๒. แนวทางการพัฒนาพนักงานและลูกจ้างของเทศบาลตำบลบ้านสิงห์

การบริหารองค์กร จะประสบความสำเร็จได้ก็ต่อเมื่อองค์กรนั้นประกอบไปด้วยบุคลากร ที่ปฏิบัติงานเป็นผู้มีความรู้ ความสามารถ มีประสิทธิภาพในการทำงานเป็นอย่างดี ซึ่งผู้ทำงานในองค์กร นั้นจะต้องมีการเรียนรู้และพัฒนาตนเองให้ทันกับเทคโนโลยีสมัยใหม่อยู่เสมอ โดยองค์กรเป็นผู้ดำเนินการ ให้ในรูปแบบใดรูปแบบหนึ่งเพื่อให้ผู้ทำงานในองค์กรได้มีความรู้ ความเข้าใจและสามารถปฏิบัติงานใน

หน้าที่ที่ได้รับมอบหมายได้อย่างมีประสิทธิภาพ ดังนั้นการพัฒนาบุคลากรจึงมีความจำเป็นและสำคัญยิ่งสำหรับภาคราชการ เนื่องจากเป็นกระบวนการวางแผนและดำเนินการให้ข้าราชการหรือพนักงานของรัฐปฏิบัติงานได้อย่างมีประสิทธิภาพ ด้วยทัศนคติและสำนึกที่ถูกต้องเพื่อช่วยให้งานของทางราชการบรรลุเป้าหมายและวัตถุประสงค์ที่วางไว้ โดยในขณะเดียวกันตัวพนักงานและลูกจ้างก็จะประสบความสำเร็จในการพัฒนาตนเองให้มีความรู้ ความสามารถและความพร้อมที่จะก้าวหน้าขึ้นไปด้วย

เทศบาลตำบลบ้านสิงห์ จึงได้กำหนดแนวทางการพัฒนาพนักงานและลูกจ้างของเทศบาล เพื่อเพิ่มพูนความรู้ ทักษะ ทัศนคติที่ดี มีคุณธรรมและจริยธรรม อันจะทำให้การปฏิบัติหน้าที่ของพนักงานเทศบาลและลูกจ้างเป็นไปอย่างมีประสิทธิภาพโดยให้พนักงานและลูกจ้างของเทศบาลทุกคนทุกตำแหน่งได้มีโอกาสที่จะได้รับการพัฒนาภายในช่วงระยะเวลาตามแผนอัตรากำลัง ๓ ปี (พ.ศ.๒๕๕๕-๒๕๕๗) โดยแบ่งออกเป็น ๒ กลุ่ม คือ การพัฒนาพนักงานและลูกจ้างเทศบาลที่บรรจุใหม่ และการพัฒนาพนักงานและลูกจ้างเทศบาลผู้ปฏิบัติงาน เพื่อเพิ่มพูนความรู้ ทักษะ ทัศนคติที่ดี คุณธรรมและจริยธรรมอันจะทำให้ปฏิบัติหน้าที่ราชการได้อย่างมีประสิทธิภาพตามรายละเอียด ดังนี้

๑. การพัฒนาพนักงานและลูกจ้างของเทศบาลบรรจุใหม่ โดยให้มีการปฐมนิเทศ ในระยะแรกของการบรรจุเข้ารับราชการให้กระทำก่อนมอบหมายหน้าที่ปกติก่อนบรรจุเข้ารับราชการ

๑.๑ หลักสูตรการพัฒนา ประกอบด้วย

๑. หลักระเบียบวิธีปฏิบัติราชการ

๒. บทบาทและหน้าที่ของพนักงานและลูกจ้างในระบอบประชาธิปไตย

อันมีพระมหากษัตริย์เป็นประมุข

๓. แนวทางปฏิบัติตนเพื่อเป็นพนักงานเทศบาลที่ดี

๔. ความรู้พื้นฐานในการปฏิบัติราชการและการพัฒนาเกี่ยวกับงาน

ในหน้าที่ความรับผิดชอบ

๑.๒ วิธีการพัฒนาพนักงานและลูกจ้าง

โดยวิธีการปฐมนิเทศ การพัฒนาขณะปฏิบัติหน้าที่ราชการเพื่อให้ผู้รับการฝึกอบรมหรือพัฒนาได้เรียนรู้เทคนิควิธีการทำงาน ซึ่งใช้วิธีการสอนและโดยการมอบหมายให้ผู้บังคับบัญชาหรือหัวหน้างานเป็นผู้คอยแนะนำดูแลช่วยเหลือให้รู้จักวิธีปฏิบัติงานให้ถูกต้อง กล่าวคือ เป็นการเรียนรู้โดยการลงมือปฏิบัติภายใต้การกำกับดูแลช่วยเหลือของผู้บังคับบัญชา หัวหน้างานหรือพี่เลี้ยงในหน่วยงานที่มีความชำนาญสูงกว่า

๑.๓ การประเมินผลและติดตามผลการพัฒนา โดยประเมินความรู้ความสามารถ ทักษะ ตลอดจนทัศนคติของผู้เข้ารับการพัฒนาและติดตามการนำไปใช้ในการปฏิบัติงาน

๒. การพัฒนาพนักงานและลูกจ้างผู้ปฏิบัติเพื่อเพิ่มพูนความรู้ ทักษะ ทัศนคติที่ดี คุณธรรมและจริยธรรมอันจะทำให้ปฏิบัติหน้าที่ราชการได้อย่างมีประสิทธิภาพ

๒.๑ หลักสูตรการพัฒนา เพื่อพัฒนาพนักงานและลูกจ้างใน ๕ ด้าน ได้แก่

(๑) ด้านความรู้ทั่วไปในการปฏิบัติงาน ได้แก่ ความรู้ที่เกี่ยวข้องกับการปฏิบัติงาน โดยทั่วไป เช่น โครงสร้างของงาน นโยบายต่าง ๆ

(๒) ด้านความรู้และทักษะเฉพาะของงานในแต่ละตำแหน่ง ได้แก่ ความรู้ ความสามารถในการปฏิบัติงานของตำแหน่งหนึ่งตำแหน่งใดโดยเฉพาะ

(๓) ด้านการบริหาร ได้แก่ รายละเอียดที่เกี่ยวกับวิสัยทัศน์และกลยุทธ์ ในการบริหารงาน เช่น ในเรื่องการวางแผน การมอบหมายงาน การจูงใจและการประสานงาน

(๔) ด้านคุณสมบัติส่วนตัว ได้แก่ การช่วยเสริมบุคลิกภาพที่ดี ส่งเสริม ให้สามารถปฏิบัติงานร่วมกับบุคคลอื่นได้อย่างราบรื่นและมีประสิทธิภาพ เช่น มนุษย์สัมพันธ์การทำงาน การสื่อความหมาย การเสริมสร้างสุขภาพอนามัย

(๕) ด้านคุณธรรมและจริยธรรม ได้แก่ การพัฒนาคุณธรรมและ จริยธรรมในการปฏิบัติงาน เช่น จริยธรรมในการปฏิบัติงาน การพัฒนาคุณภาพชีวิตเพื่อประสิทธิภาพในการปฏิบัติงานอย่างมีความสุข

๒.๒ วิธีการพัฒนา เทศบาลตำบลบ้านสิงห์ มีหลักการในการพัฒนาบุคลากรเลือก วิธีการพัฒนาได้หลายวิธีด้วยกัน เช่น การสอนงาน การมอบหมาย การเรียนรู้โดยสนับสนุนให้พนักงานและ ลูกจ้างเกิดการเรียนรู้โดยการส่งไปศึกษาดูงาน เข้ารับการฝึกอบรมและส่งเสริมให้มีการพัฒนาตนเอง ซึ่งมี วิธีการที่สำคัญคือ

(๑) การฝึกอบรมนอกสถานที่การทำงาน โดยส่งไปเข้ารับการฝึกอบรมตาม หลักสูตรหรือโครงการที่กำหนดขึ้น เช่น วิทยาลัยการปกครองซึ่งใช้วิธีการฝึกอบรมในห้องโดยการบรรยาย สัมมนา หรือการประชุมเชิงปฏิบัติการ

(๒) การดูงานโดยการจัดให้พนักงานหรือผู้ปฏิบัติงานได้ไปศึกษาดูงาน เยี่ยมชม หน่วยงานและวิธีการปฏิบัติงานของพนักงานและลูกจ้างในหน่วยงานอื่น ซึ่งอาจเป็นส่วนราชการหน่วยงาน รัฐวิสาหกิจหรือหน่วยงานเอกชน โดยมีวัตถุประสงค์เพื่อให้พนักงานเกิดความรู้ ความเข้าใจในสภาพ ปัญหาและวิธีการทำงานของหน่วยงานที่ตนไปเยี่ยมชมด้วยตนเองและยังได้มีโอกาสสอบถามหรือ แลกเปลี่ยนความรู้ ประสบการณ์และข้อคิดเห็นอันอาจนำมาใช้ปรับปรุงการทำงานในหน่วยงานของตนเอง รวมทั้งอาจก่อให้เกิดประโยชน์ในการประสานงานระหว่างหน่วยงานของตนและหน่วยงานที่ไปเยี่ยมชม ต่อไปในอนาคตอีกด้วย

(๓) การส่งเสริมและสนับสนุนให้พนักงานเรียนรู้และพัฒนาตนเองโดย วิธีการต่าง ๆ ดังนี้

- ศึกษาค้นคว้าความรู้จากหนังสือหรือเอกสารวิชาการต่าง ๆ ที่เกี่ยวข้องและเป็นประโยชน์ต่องานของตน

- ศึกษาและทำความเข้าใจเกี่ยวกับนโยบาย แผนงานและโครงการของงานใน หน่วยงานที่ต้องนำมาประกอบการปฏิบัติงานให้ชัดเจน เพื่อให้การทำงานเป็นไปตามวัตถุประสงค์ของ องค์กรอย่างถูกต้อง

- ให้มีการแลกเปลี่ยนความรู้ ประสบการณ์และความคิดเห็นกับ

ผู้บังคับบัญชา และเพื่อนร่วมงาน หรือผู้ที่เกี่ยวข้อง

- การสมัครเข้าศึกษาหรือการอบรมในหลักสูตรที่เป็นประโยชน์กับงาน

-๓๓-

๒.๓ วิธีการประเมินผลและติดตามผลการพัฒนา

- การทดสอบความรู้ความสามารถจากการได้เข้ารับการฝึกอบรม
- มอบหมายงานให้ปฏิบัติและตรวจสอบผลการปฏิบัติงานแล้วแจ้งให้ทราบถึงผลการปฏิบัติงาน ทั้งในส่วนที่ปฏิบัติได้ดีและส่วนที่ต้องปรับปรุงแก้ไขเพิ่มเติม เพื่อส่งเสริม และสร้างความมั่นใจและแก้ไขข้อบกพร่องเพื่อให้การปฏิบัติงานสมบูรณ์ยิ่งขึ้น

๑๓. ประกาศคุณธรรมจริยธรรมของพนักงานและลูกจ้างของเทศบาล

คุณธรรมเป็นปัจจัยส่งเสริมความสงบสุขและความเจริญแก่บุคคลที่เป็นส่วนตัว และแก่ประเทศชาติ ตลอดจนเป็นปัจจัยส่งเสริมวินัยของคน ดังนั้น คุณธรรมจึงเป็นสิ่งจำเป็นสำหรับพนักงานและลูกจ้างของเทศบาล เพราะพนักงานและลูกจ้างของเทศบาลเป็นพนักงานของรัฐ ในการบริหารราชการแผ่นดิน เป็นผู้ให้บริการแก่ประชาชนและเป็นผู้นำประชาชนไปในทางที่ดี ผู้ที่จะดำรงตำแหน่งอยู่ในฐานะและทำหน้าที่เช่นนี้ให้ได้ดีจะต้องเป็นผู้มีจิตสำนึก มีความเสียสละ มีความอดทน มีความเป็นธรรม มีความซื่อสัตย์สุจริตและมีคุณธรรมอื่น ๆ ที่จะเป็ปัจจัยให้การบริหารราชการบรรลุเป้าหมายให้เกิดความสงบสุขและความเจริญแก่ประเทศชาติ และเป็นผลดีแก่ประชาชนมากที่สุด หากพนักงานและลูกจ้างเทศบาลหย่อนคุณธรรมก็ยากที่จะทำให้การปฏิบัติตนและปฏิบัติหน้าที่ราชการให้เกิดผลดีได้ จึงจำเป็นต้องสร้างคุณธรรมและจริยธรรมให้มีในจิตใจของพนักงานและลูกจ้างให้เหมาะสมแก่การเป็นข้าราชการ

ดังนั้น เทศบาลตำบลบ้านสิงห์จึงได้ประกาศคุณธรรมและจริยธรรมของพนักงานและลูกจ้างของเทศบาล เพื่อให้พนักงานและลูกจ้างของเทศบาลยึดเป็นแนวทางปฏิบัติงานตามประกาศเทศบาลตำบลบ้านสิงห์ แนบท้ายนี้

กรอบอัตรากำลัง ๓ ปีระหว่าง พ.ศ. ๒๕๕๕ - ๒๕๕๗

ส่วนราชการ	กรอบอัตรากำลังเดิม	กรอบอัตรากำลังใหม่			เพิ่ม / ลด			หมายเหตุ
		๒๕๕๕	๒๕๕๖	๒๕๕๗	๒๕๕๕	๒๕๕๖	๒๕๕๗	
สำนักปลัดเทศบาล								
นักบริหารงานเทศบาล ๘	๑	๑	๑	๑	-	-	-	
นักบริหารงานเทศบาล ๗	๑	๑	๑	๑	-	-	-	
นักบริหารงานทั่วไป ๘	๑	๑	๑	๑	-	-	-	
นักบริหารงานทั่วไป ๗	๑	๑	๑	๑	-	-	-	
นักบริหารงานทั่วไป ๖	๑	๑	๑	๑	-	-	-	
เจ้าหน้าที่บริหารงานทะเบียนและบัตร ๓-๕/๖ว	๑	๑	๑	๑	-	-	-	
เจ้าหน้าที่วิเคราะห์นโยบายและแผน ๓-๕/๖ว	๒	๒	๒	๒	-	-	-	
นิติกร ๓-๕/๖ว	๑	๑	๑	๑	-	-	-	
บุคลากร ๓-๕/๖ว	๑	๑	๑	๑	-	-	-	
เจ้าพนักงานธุรการ ๒-๔/๕	๑	๑	๑	๑	-	-	-	
เจ้าพนักงานทะเบียน ๖	๑	๑	๑	๑	-	-	-	
เจ้าพนักงานป้องกันและบรรเทาสาธารณภัย ๒-๔/๕	๒	๒	๒	๒	-	-	-	
เจ้าหน้าที่เทศกิจ ๑-๓/๔	๑	๑	๑	๑	-	-	-	ว่าง
นักวิชาการประชาสัมพันธ์ ๓-๕/๖ว	๑	๑	๑	๑	-	-	-	ว่าง
เจ้าหน้าที่ธุรการ ๑-๓/๔	๑	๑	๑	๑	-	-	-	ว่าง
การคลัง								
นักบริหารงานคลัง ๘	๑	๑	๑	๑	-	-	-	
นักบริหารงานคลัง ๖	๑	๑	๑	๑	-	-	-	
นักบริหารงานคลัง ๖	๑	๑	๑	๑	-	-	-	
นักวิชาการเงินและบัญชี ๓-๕/๖ว	๑	๑	๑	๑	-	-	-	ว่าง
นักวิชาการพัสดุ ๓-๕/๖ว	๑	๑	๑	๑	-	-	-	
นักวิชาการคลัง ๓-๕/๖ว	๑	๑	๑	๑	-	-	-	
เจ้าพนักงานการคลัง ๒-๔/๕	๑	๑	๑	๑	-	-	-	ว่าง
เจ้าพนักงานการเงินและบัญชี ๒-๔/๕	๑	๑	๑	๑	-	-	-	ว่าง
เจ้าพนักงานจัดเก็บรายได้ ๒-๔/๕	๑	๑	๑	๑	-	-	-	
เจ้าพนักงานพัสดุ ๒-๔/๕	๑	๑	๑	๑	-	-	-	
เจ้าหน้าที่การเงินและบัญชี ๑-๓/๔	๑	๑	๑	๑	-	-	-	

ส่วนราชการ	กรอบอัตรา	กรอบอัตรากำลังใหม่			เพิ่ม / ลด			หมายเหตุ
	กำลังเดิม	๒๕๕๕	๒๕๕๖	๒๕๕๗	๒๕๕๕	๒๕๕๖	๒๕๕๗	
กองช่าง								
นักบริหารงานช่าง ๘	๑	๑	๑	๑	-	-	-	
นักบริหารงานช่าง ๗	๑	๑	๑	๑	-	-	-	
นักบริหารงานช่าง ๖	๑	๑	๑	๑	-	-	-	ว่าง
นายช่างโยธา ๒-๔/๕	๓	๓	๓	๓	-	-	-	
เจ้าพนักงานธุรการ ๒-๔/๕	๑	๑	๑	๑	-	-	-	
นายช่างไฟฟ้า ๒-๔/๕	๑	๑	๑	๑	-	-	-	ว่าง
ช่างโยธา ๑-๓/๔	๑	๑	๑	๑	-	-	-	ว่าง
ช่างไฟฟ้า ๑-๓/๔	๑	๑	๑	๑	-	-	-	
กองการศึกษา								
นักบริหารการศึกษา ๘	๑	๑	๑	๑	-	-	-	
นักบริหารการศึกษา ๖	๑	๑	๑	๑	-	-	-	
นักบริหารงานสวัสดิการสังคม ๖	๑	๑	๑	๑	-	-	-	
นักวิชาการการศึกษา ๖ว	๑	๑	๑	๑	-	-	-	
นักวิชาการการศึกษา ๓-๕/๖ว	๑	๑	๑	๑	-	-	-	ว่าง
สันทนาการ ๓-๕/๖ว	๑	๑	๑	๑	-	-	-	
นักพัฒนาชุมชน ๖ว	๑	๑	๑	๑	-	-	-	
นักพัฒนาชุมชน ๓-๕/๖ว	๑	๑	๑	๑	-	-	-	
เจ้าพนักงานธุรการ ๒-๔/๕	๑	๑	๑	๑	-	-	-	
กองสาธารณสุขและสิ่งแวดล้อม								
นักบริหารงานสาธารณสุข ๘	๑	๑	๑	๑	-	-	-	
นักบริหารงานสาธารณสุข ๖	๑	๑	๑	๑	-	-	-	ว่าง
นักบริหารงานสาธารณสุข ๖	๑	๑	๑	๑	-	-	-	ว่าง
นักวิชาการสุขาภิบาล ๖ว	๑	๑	๑	๑	-	-	-	
เจ้าพนักงานสาธารณสุขชุมชน ๒-๔/๕	๑	๑	๑	๑	-	-	-	ว่าง
เจ้าพนักงานสุขาภิบาล ๖	๑	๑	๑	๑	-	-	-	
เจ้าพนักงานธุรการ ๒-๔/๕	๑	๑	๑	๑	-	-	-	
รวม	๕๔	๕๔	๕๔	๕๔	-	-	-	

9. ภาระค่าใช้จ่ายเกี่ยวกับเงินเดือนและประโยชน์ตอบแทนอื่น

การวิเคราะห์การกำหนดอัตราค่าจ้างเพิ่มของพนักงานเทศบาล

ลำดับ ที่	ชื่อสายงาน	ระดับ ตำแหน่ง	จำนวน ทั้งหมด	จำนวนที่มีอยู่		กำลังคนที่ต้องการเพิ่ม			ภาระค่าใช้จ่ายที่ต้องการเพิ่มขึ้น			ค่าใช้จ่ายรวม		
				จำนวน คน	จำนวนเงิน	2555	2556	2557	2555	2556	2557	2555	2556	2557
1	นักบริหารงานเทศบาล	8	1	1	292,800	-	-	-	25,530	26,660	27,800	318,330	344,990	372,790
2	นักบริหารงานเทศบาล	7	1	-	-	+1	-	-	308,460	12,120	12,120	308,460	320,580	332,700
3	นักบริหารงานทั่วไป	7	1	1	293,880	-	-	-	25,470	26,460	27,480	319,350	345,810	373,290
4	นักบริหารงานทั่วไป	6	1	-	-	+1	-	-	252,240	10,020	10,020	252,240	262,260	272,280
5	นักบริหารงานทั่วไป	6	1	-	-	+1	-	-	252,240	10,020	10,020	252,240	262,260	272,280
6	เจ้าหน้าที่บริหารงานทะเบียนและบัตร	4	1	1	119,520	-	-	-	10,440	10,950	11,450	129,960	140,910	152,360
7	เจ้าหน้าที่วิเคราะห์นโยบายและแผน	3-5/6ว	1	-	-	+1	-	-	216,120	7,860	7,860	216,120	223,980	231,840
8	เจ้าหน้าที่วิเคราะห์นโยบายและแผน	3-5/6ว	1	-	-	+1	-	-	216,120	7,860	7,860	216,120	223,980	231,840
9	นิติกร	5	1	1	146,880	-	-	-	12,840	13,470	14,070	159,720	173,190	187,260
10	บุคลากร	5	1	1	146,880	-	-	-	12,840	13,470	14,070	159,720	173,190	187,260
11	เจ้าพนักงานธุรการ	6ว	1	1	166,920	-	-	-	14,660	15,430	16,190	181,580	197,010	213,200
12	เจ้าพนักงานป้องกันและบรรเทาสาธารณภัย	2-4/5	1	-	-	+1	-	-	174,900	6,420	6,420	174,900	181,320	187,740
13	เจ้าพนักงานทะเบียน	4	1	1	131,400	-	-	-	11,450	11,960	12,470	142,850	154,810	167,280
14	เจ้าหน้าที่ธุรการ	3	1	1	95,280	-	-	-	8,340	8,740	9,140	103,620	112,360	121,500
15	เจ้าหน้าที่ธุรการ	2	1	1	81,600	-	-	-	7,140	7,460	7,800	88,740	96,200	104,000
16	เจ้าหน้าที่ประชาสัมพันธ์	1.-3/4	1	-	-	-1	-	-	-	-	-	-	-	-
17	นักวิชาการประชาสัมพันธ์	3-5/6ว	-	-	-	+1	-	-	216,120	7,860	7,860	216,120	223,980	231,840
18	เจ้าหน้าที่เทศกิจ	3	1	1	100,080	-	-	-	8,740	9,140	9,540	108,820	117,960	127,500
19	เจ้าพนักงานป้องกันและบรรเทาสาธารณภัย	2	1	1	41,820	-	-	-	7,140	-	-	48,960	-	-

การวิเคราะห์การกำหนดอัตราค่าจ้างเพิ่มของพนักงานเทศบาล

ลำดับที่	ชื่อสายงาน	ระดับ ตำแหน่ง	จำนวน ทั้งหมด	จำนวนที่มีอยู่		กำลังคนที่ต้องการเพิ่ม			ภาระค่าใช้จ่ายที่ต้องการเพิ่มขึ้น			ค่าใช้จ่ายรวม		
				จำนวน คน	จำนวนเงิน	2555	2556	2557	2555	2556	2557	2555	2556	2557
20	นักบริหารงานการคลัง	7	1	1	266,040	-	-	-	23,080	24,010	24,970	289,120	313,130	338,100
21	นักบริหารงานการคลัง	6	1	-	-	+1	-	-	252,240	10,020	10,020	252,240	262,260	272,280
22	นักบริหารงานการคลัง	6	1	-	-	+1	-	-	252,240	10,020	10,020	252,240	262,260	272,280
23	นักวิชาการเงินและบัญชี	5	1	1	135,720	-	-	-	11,920	12,530	13,160	147,640	160,170	173,330
24	เจ้าพนักงานการเงินและบัญชี	4	1	1	122,280	-	-	-	10,700	11,200	11,700	132,980	144,180	155,880
25	นักวิชาการคลัง	3-5/6ว	1	-	-	+1	-	-	216,120	7,860	7,860	216,120	223,980	231,840
26	เจ้าพนักงานการคลัง	2-4/5	1	-	-	+1	-	-	174,900	6,420	6,420	174,900	181,320	187,740
27	เจ้าพนักงานจัดเก็บรายได้	2-4/5	1	-	-	+1	-	-	174,900	6,420	6,420	174,900	181,320	187,740
28	เจ้าพนักงานพัสดุ	2-4/5	1	-	-	+1	-	-	174,900	6,420	6,420	174,900	181,320	187,740
29	เจ้าหน้าที่การเงินและบัญชี	3	1	1	116,090	-	-	-	9,340	9,740	10,150	125,430	135,170	145,320
30	เจ้าหน้าที่จัดเก็บรายได้	1-3/4	1	1	43,740	-	-1	-	7,460	-	-	51,200	-	-
31	เจ้าหน้าที่ธุรการ	1-3/4	1	-	-	-1	-	-	-	-	-	-	-	-
32	เจ้าหน้าที่บันทึกข้อมูล	1-3/4	1	-	-	-1	-	-	-	-	-	-	-	-
33	นักบริหารงานช่าง	7	1	1	305,640	-	-	-	26,460	27,480	28,560	263,750	264,620	265,500
34	นักบริหารงานช่าง	6	1	-	-	+1	-	-	252,240	10,020	10,020	252,240	262,260	272,280
35	นักบริหารงานช่าง	6	1	-	-	+1	-	-	252,240	10,020	10,020	252,240	262,260	272,280
36	วิศวกรโยธา	3-5/6ว	1	-	-	-	-	-	-	-	-	-	-	-
37	นายช่างโยธา	4	1	1	128,400	-	-	-	11,200	11,700	12,220	139,600	151,300	163,520
38	นายช่างโยธา	3	1	1	104,880	-	-	-	9,140	9,540	9,950	114,020	123,560	133,510
39	นายช่างโยธา	2-4/5	-	-	-	+1	-	-	174,900	6,420	6,420	174,900	181,320	187,740

การวิเคราะห์การกำหนดอัตราค่าจ้างเพิ่มของพนักงานเทศบาล

ลำดับที่	ชื่อสายงาน	ระดับตำแหน่ง	จำนวนทั้งหมด	จำนวนที่มีอยู่		กำลังคนที่ต้องการเพิ่ม			ภาระค่าใช้จ่ายที่ต้องการเพิ่มขึ้น			ค่าใช้จ่ายรวม		
				จำนวนคน	จำนวนเงิน	2555	2556	2557	2555	2556	2557	2555	2556	2557
40	ช่างโยธา	2	1	1	42,840	-	-1	-	7,290	-	-	50,130	-	-
41	ช่างไฟฟ้า	1-3/4	1	-	-	+1	-	-	143,820	5,100	5,100	143,820	148,920	154,020
42	เจ้าพนักงานธุรการ	3	1	1	100,080	-	-	-	8,740	9,140	9,540	108,820	117,960	127,500
43	นักบริหารการศึกษา	7	1	1	276,960	-	-	-	24,010	24,970	25,970	300,970	325,940	351,910
44	นักบริหารการศึกษา	6	1	-	-	+1	-	-	252,240	10,020	10,020	252,240	262,260	272,280
45	นักบริหารงานสวัสดิการสังคม	6	1	-	-	+1	-	-	252,240	10,020	10,020	252,240	262,260	272,280
46	นักวิชาการศึกษา	5	1	1	139,440	-	-	-	12,240	12,840	13,470	151,680	164,520	177,990
47	นักวิชาการศึกษา	3-5/6ว	-	-	-	+1	-	-	216,120	7,860	7,860	216,120	223,980	231,840
48	นักพัฒนาชุมชน	6ว	1	1	162,360	-	-	-	14,300	15,050	15,800	176,660	191,710	207,510
49	นักพัฒนาชุมชน	5	1	1	143,040	-	-	-	12,530	13,160	13,770	155,570	168,730	182,500
50	เจ้าหน้าที่สันตนาการ	3	1	1	102,480	-	-	-	8,930	9,340	9,740	111,410	124,570	134,310
51	เจ้าพนักงานธุรการ	2-4/5	1	-	-	+1	-	-	174,900	6,420	6,420	174,900	181,320	187,740
52	นักบริหารงานสาธารณสุข	7	1	-	-	+1	-	-	308,460	12,120	12,120	308,460	320,580	332,700
53	นักบริหารงานสาธารณสุข	6	1	-	-	+1	-	-	252,240	10,020	10,020	252,240	262,260	272,280
54	นักบริหารงานสาธารณสุข	6	1	-	-	+1	-	-	252,240	10,020	10,020	252,240	262,260	272,280
55	นักวิชาการสุขาภิบาล	6ว	1	1	280,440	-	-	-	24,270	25,190	26,120	304,710	329,900	356,020
56	พยาบาลวิชาชีพ	3-5/6ว	-	-	-	+1	-	-	216,120	7,860	7,860	216,120	223,980	231,840
57	เจ้าพนักงานสาธารณสุขชุมชน	4	1	1	128,400	-	-	-	11,200	11,700	12,220	139,600	151,300	163,520

การวิเคราะห์การกำหนดอัตราค่าจ้างเพิ่มของลูกจ้างประจำและพนักงานจ้าง

ลำดับที่	ชื่อสายงาน	ระดับ ตำแหน่ง	จำนวน ทั้งหมด	จำนวนที่มีอยู่		กำลังคนที่ต้องการเพิ่ม			ภาระค่าใช้จ่ายที่ต้องการเพิ่มขึ้น			ค่าใช้จ่ายรวม		
				จำนวน คน	จำนวนเงิน	2555	2556	2557	2555	2556	2557	2555	2556	2557
	สำนักปลัด ลูกจ้างประจำ													
1	นักการภารโรง	-	1	1	122,880	-	-	-	10,640	11,070	11,510	133,520	144,590	156,100
	พนักงานจ้างตามภารกิจ													
1	ผู้ช่วยนิติกร	-	1	1	108,960	-	-	-	9,470	9,850	10,240	118,430	128,280	138,520
2	ผู้ช่วยบุคลากร	-	1	-	-	+1	-	-	216,120	7,860	7,860	216,120	223,980	231,840
3	ผู้ช่วยเจ้าหน้าที่วิเคราะห์นโยบายฯ	-	1	-	-	+1	-	-	-	-	-	-	-	-
4	พนักงานขับรถบรรทุกน้ำ	-	1	-	-	+1	-	-	143,820	5,100	5,100	143,820	148,920	154,020
5	ผู้ช่วยเจ้าหน้าที่เทคนิค	-	1	1	77,520	-	-	-	6,710	6,980	7,270	84,230	91,210	98,480
6	ผู้ช่วยเจ้าหน้าที่บันทึกข้อมูล	-	1	-	-	+1	-	-	143,820	5,100	5,100	143,820	148,920	154,020
7	ผู้ช่วยเจ้าหน้าที่ประชาสัมพันธ์	-	1	1	77,520	-	-	-	6,710	6,980	7,270	84,230	91,210	98,480
8	พนักงานขับรถยนต์(ส่วนกลาง)	-	1	-	-	+1	-	-	-	-	-	-	-	-
9	พนักงานขับรถกู้ชีพ	-	1	-	-	+1	-	-	143,820	5,100	5,100	143,820	148,920	154,020
	พนักงานจ้างทั่วไป													
1	คนงานทั่วไป	-	9	2	121,920	+7	-	-	45,720	45,720	45,720	167,640	213,360	259,080
2	พนักงานดับเพลิง	-	3	2	121,920	+1	-	-	10,160	10,160	10,160	132,080	142,240	152,400

การวิเคราะห์การกำหนดอัตราค่าจ้างเพิ่มของลูกจ้างประจำและพนักงานจ้าง

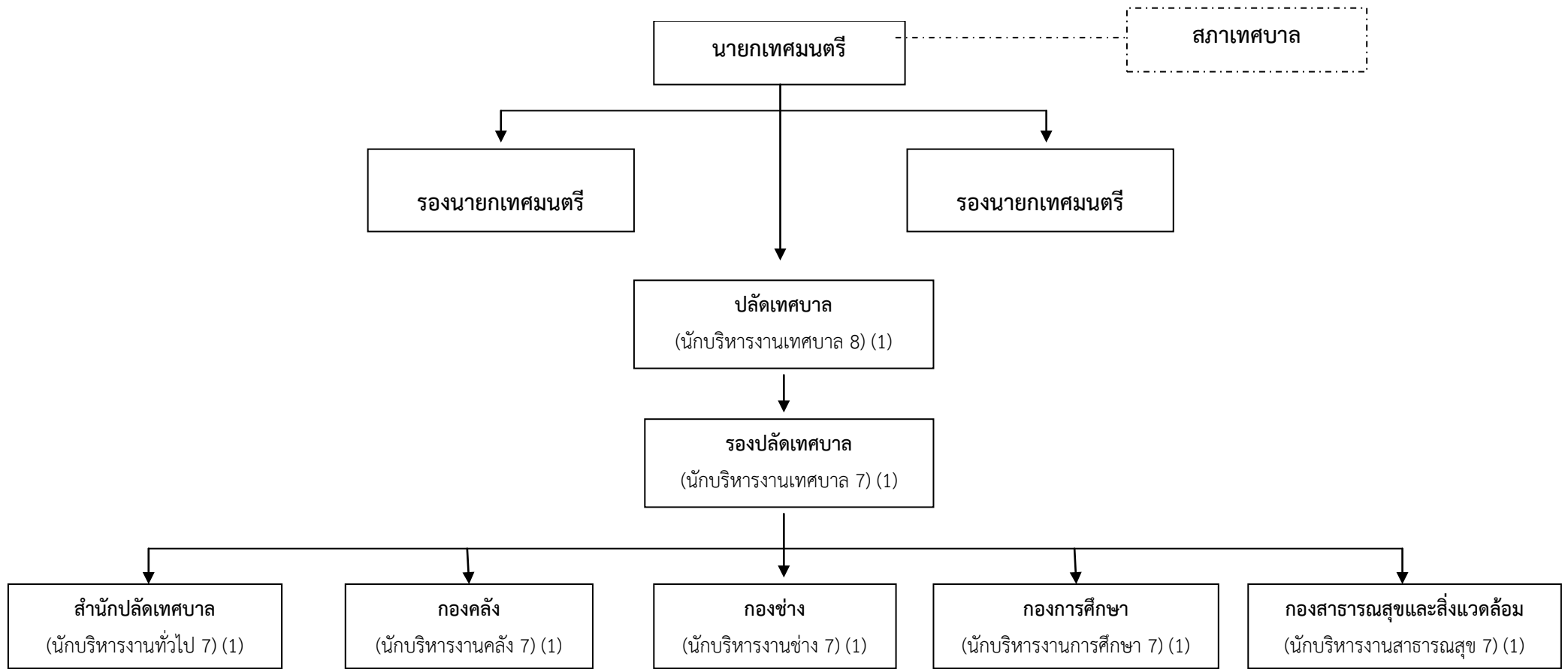
ลำดับที่	ชื่อสายงาน	ระดับ ตำแหน่ง	จำนวน ทั้งหมด	จำนวนที่มีอยู่		กำลังคนที่ต้องการเพิ่ม			ภาระค่าใช้จ่ายที่ต้องการเพิ่มขึ้น			ค่าใช้จ่ายรวม		
				จำนวน คน	จำนวนเงิน	2555	2556	2557	2555	2556	2557	2555	2556	2557
	กองคลัง													
	พนักงานจ้างตามภารกิจ													
1	ผู้ช่วยนักวิชาการเงินและบัญชี	-	1	-	-	+1	-	-	-	-	-	-	-	-
2	ผู้ช่วยเจ้าหน้าที่จัดเก็บรายได้	-	1	-	-	+1	-	-	143,820	5,100	5,100	143,820	148,920	154,020
3	ผู้ช่วยเจ้าหน้าที่พัสดุ	-	1	1	74,520	-	-	-	6,460	6,710	6,980	80,980	87,690	94,670
	พนักงานจ้างทั่วไป													
1	คนงานทั่วไป	-	1	1	60,960	-	-	-	5,080	5,080	5,080	66,040	71,120	76,200
	กองช่าง													
	พนักงานจ้างตามภารกิจ													
1	ผู้ช่วยวิศวกรโยธา	-	1	-	-	+1	-	-	-	-	-	-	-	-
2	ผู้ช่วยช่างโยธา	-	1	-	-	+1	-	-	-	-	-	-	-	-
3	ผู้ช่วยช่างไฟฟ้า	-	1	-	-	+1	-	-	143,820	5,100	5,100	143,820	148,920	154,020
4	ผู้ช่วยเจ้าหน้าที่ธุรการ	-	1	1	87,240	-	-	-	7,570	7,860	8,180	94,810	102,670	110,850
5	พนักงานขับเครื่องจักรกลเบา	-	2	-	-	+2	-	-	287,640	10,200	10,200	187,640	297,840	308,040
	พนักงานจ้างทั่วไป													
1	คนงานทั่วไป	-	5	-	-	+5	-	-	25,400	25,400	25,400	25,400	50,800	76,200
	กองการศึกษา													
	พนักงานจ้างตามภารกิจ													
1	หัวหน้าศูนย์พัฒนาเด็กเล็ก(เงินอุดหนุน)	-	1	1	-	-	-	-	-	-	-	-	-	-
2	ครูดูแลเด็กเล็ก(เงินอุดหนุน)	-	4	4	-	-	-	-	-	-	-	-	-	-
3	ครูดูแลเด็กเล็ก	-	3	-	-	+3	-	-	431,460	15,300	15,300	431,460	446,760	462,060

การวิเคราะห์การกำหนดอัตราค่าจ้างเพิ่มของลูกจ้างประจำและพนักงานจ้าง

ลำดับที่	ชื่อสายงาน	ระดับตำแหน่ง	จำนวนทั้งหมด	จำนวนที่มีอยู่		กำลังคนที่ต้องการเพิ่ม			ภาระค่าใช้จ่ายที่ต้องการเพิ่มขึ้น			ค่าใช้จ่ายรวม		
				จำนวนคน	จำนวนเงิน	2555	2556	2557	2555	2556	2557	2555	2556	2557
4	ผู้ช่วยนักวิชาการศึกษา	-	1	-	-	+1	-	-	-	-	-	-	-	-
5	ผู้ช่วยเจ้าหน้าที่สันตนาการ	-	1	-	-	+1	-	-	216,120	7,860	7,860	216,120	223,980	231,840
6	ผู้ช่วยนักวิชาการประชาสัมพันธ์	-	1	1	95,280	-	-	-	8,320	8,700	9,080	103,600	112,300	121,380
7	ผู้ช่วยนักพัฒนาชุมชน	-	1	-	-	+1	-	-	-	-	-	-	-	-
	พนักงานจ้างทั่วไป													
1	ครูผู้ดูแลเด็ก	-	2	2	121,920	-	-	-	10,160	10,160	10,160	132,080	142,240	152,400
	กองสาธารณสุขและสิ่งแวดล้อม ลูกจ้างประจำ													
1	พนักงานขับรถบรรทุกขยะ	-	1	1	131,640	-	-	-	11,400	11,860	12,330	143,040	154,900	167,230
2	พนักงานประจำรถบรรทุกขยะ	-	1	1	127,680	-	-	-	11,070	11,510	11,960	138,750	150,260	162,220
	พนักงานจ้างตามภารกิจ													
1	ผู้ช่วยนักวิชาการสุขาภิบาล	-	1	-	-	+1	-	-	-	-	-	-	-	-
	พนักงานจ้างทั่วไป													
1	คนงานทั่วไป	-	14	11	670,560	-	-	+3	55,880	55,880	55,880	726,440	782,320	838,200
					1,147,080									
(4)	รวม	-	54	29	4,437,050	27	+1	-	6,581,200.00	631,280.00	648,020.00	10,949,900.00	11,370,140.00	11,990,480.00
(5)	ประโยชน์ตอบแทนอื่น 20%	-	-	-	-	-	-	-	1,316,240.00	126,256.00	129,604.00	2,189,980.00	2,274,028.00	2,398,096.00
(6)	ค่าจ้างพนักงานจ้าง +สวัสดิการ	-	68	32	2,000,490	26	-	-	2,101,190.00	300,640.00	303,940.00	4,001,710.00	4,402,350.00	4,706,290.00
(7)	รวมเป็นค่าใช้จ่ายบุคคลทั้งสิ้น											17,141,590.00		19,094,866.00
(8)	คิดร้อยละ 40 งบประมาณรายจ่ายประจำปี											37.27		

หมายเหตุ งบประมาณรายจ่าย ประจำปีงบประมาณ 2555 = 45,990,350.- บาท (เงินสี่สิบล้านเก้าแสนเก้าหมื่นสามร้อยห้าสิบบาทถ้วน)

โครงสร้างการแบ่งส่วนราชการ



ฝ่ายอำนวยการ

- 1.งานวิเคราะห์นโยบายและแผน
- 2.งานนิติการ
- 3.งานการเจ้าหน้าที่
- 4.งานประชาสัมพันธ์
- 5.งานธุรการ

ฝ่ายปกครอง

- 6.งานรักษาความสงบ
- 7.งานทะเบียนราษฎร

ฝ่ายบริหารงานคลัง

- 1.งานพัสดุและทรัพย์สิน
- 2.หน่วยตรวจสอบภายใน
- 3.งานการเงินและบัญชี

ฝ่ายพัฒนารายได้

- 4.งานผลประโยชน์และกิจการพาณิชย์

ฝ่ายแบบแผนและก่อสร้าง

- 1.งานวิศวกรรม
- ## ฝ่ายการโยธา
- 2.งานสาธารณูปโภค
 - 3.งานจัดสถานที่และไฟฟ้าสาธารณะ
 - 4.งานธุรการ

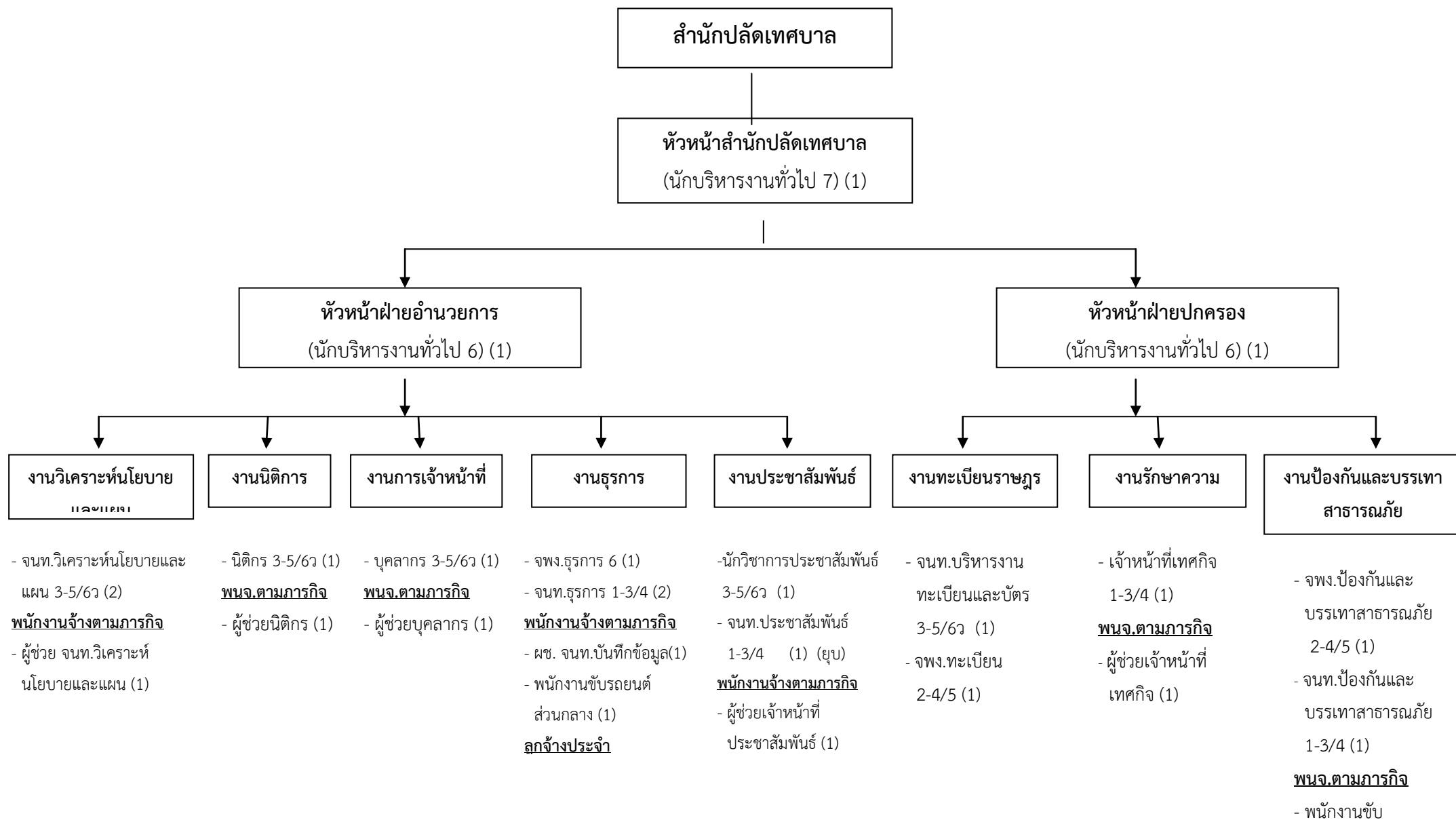
ฝ่ายบริหารการศึกษา

- 1.งานการศึกษาปฐมวัย ศาสนาและวัฒนธรรม
 - 2.งานกิจกรรมพัฒนาเด็กและเยาวชน
- ## ฝ่ายสวัสดิการสังคม
- 3.งานพัฒนาชุมชน

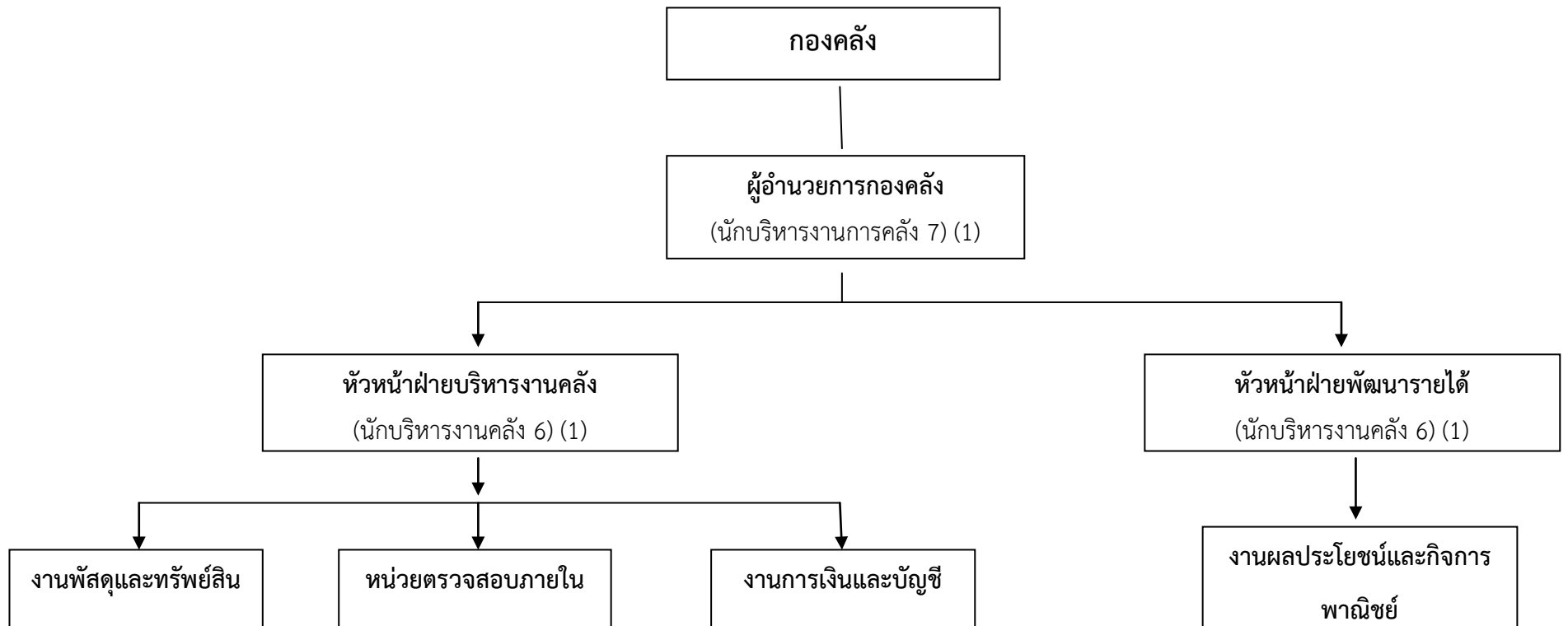
ฝ่ายบริหารงานสาธารณสุข

- 1.งานสุขาภิบาลและอนามัยสิ่งแวดล้อม
 - 2.งานรักษาความสะอาด
- ## ฝ่ายบริการสาธารณสุข
- 3.งานธุรการ

โครงสร้างอัตรากำลังสำนักปลัดเทศบาล



โครงสร้างอัตรากำลังกองคลัง



- เจ้าพนักงานพัสดุ 2-4/5 (1)

พนักงานจ้างตามภารกิจ

- ผู้ช่วยเจ้าหน้าที่พัสดุ (1)

- นักวิชาการเงินและบัญชี 3-5/6ว (1)

พนักงานจ้างตามภารกิจ

- ผู้ช่วยนักวิชาการเงินและบัญชี (1)

- นักวิชาการคลัง 3-5/6ว (1)

- เจ้าพนักงานการเงินและบัญชี 2-4/5 (1)

- เจ้าหน้าที่การเงินและบัญชี 1-3/4 (1)

- เจ้าพนักงานการคลัง 2-4/5 (1)

- เจ้าพนักงานจัดเก็บรายได้ 2-4/5 (1)

- เจ้าหน้าที่จัดเก็บรายได้ 1-3/4 (1) (ยุบ)

- เจ้าหน้าที่ธุรการ 1-3/4 (1) (ยุบ)

- เจ้าหน้าที่บันทึกข้อมูล (1) (ยุบ)

พนักงานจ้างตามภารกิจ

- ผู้ช่วยเจ้าหน้าที่จัดเก็บรายได้ (1)

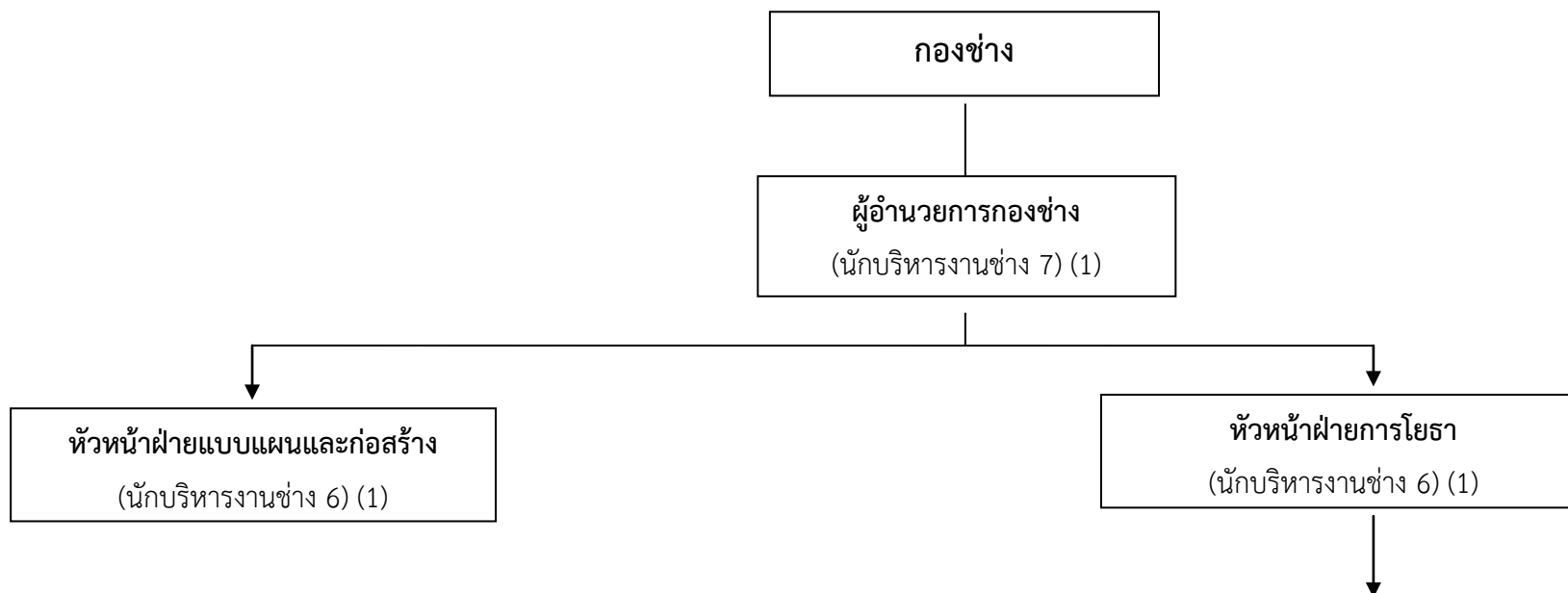
- ผู้ช่วยเจ้าหน้าที่ธุรการ (1)

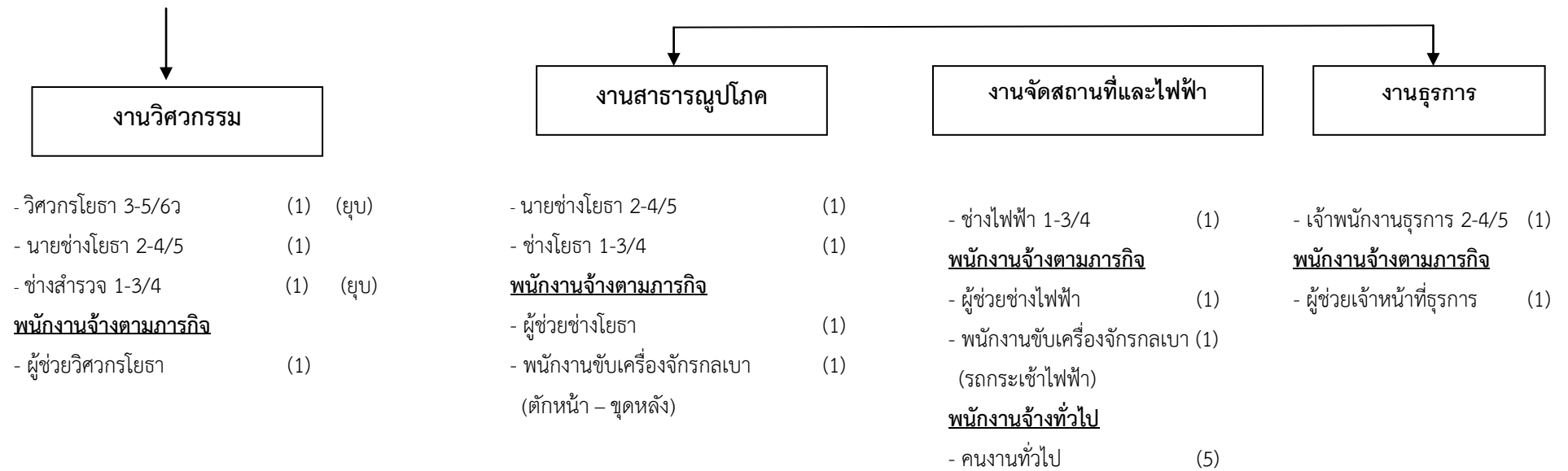
พนักงานจ้างทั่วไป

- คณรงคว่าจ้าง (1)

-๒๑-

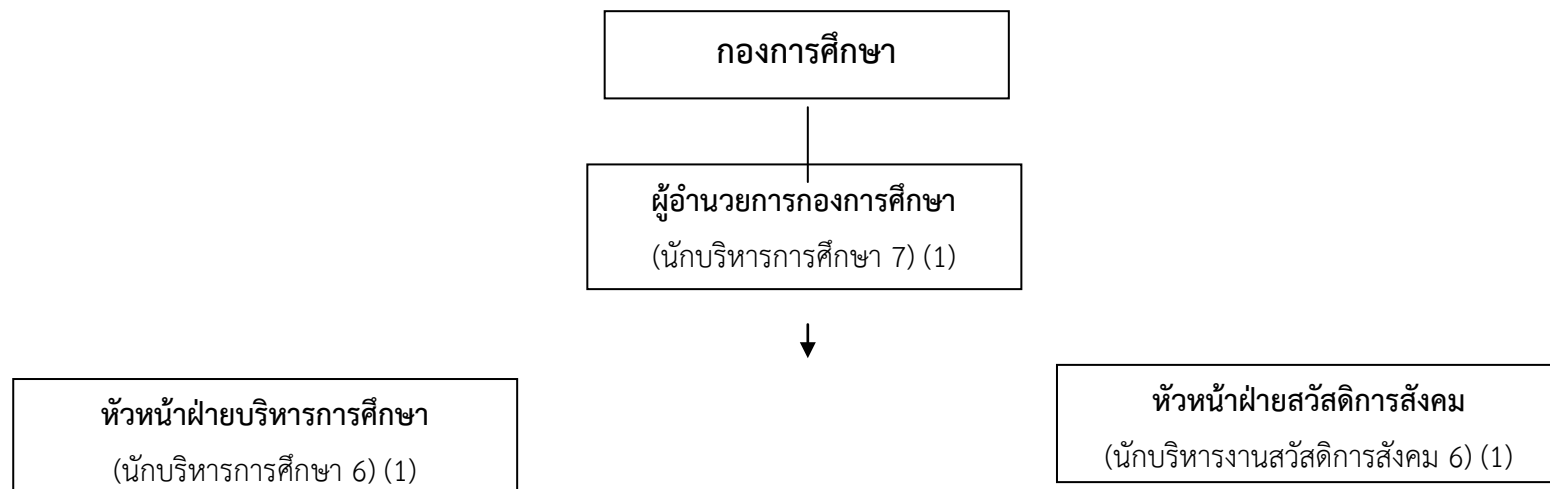
โครงสร้างอัตรากำลังกองช่าง

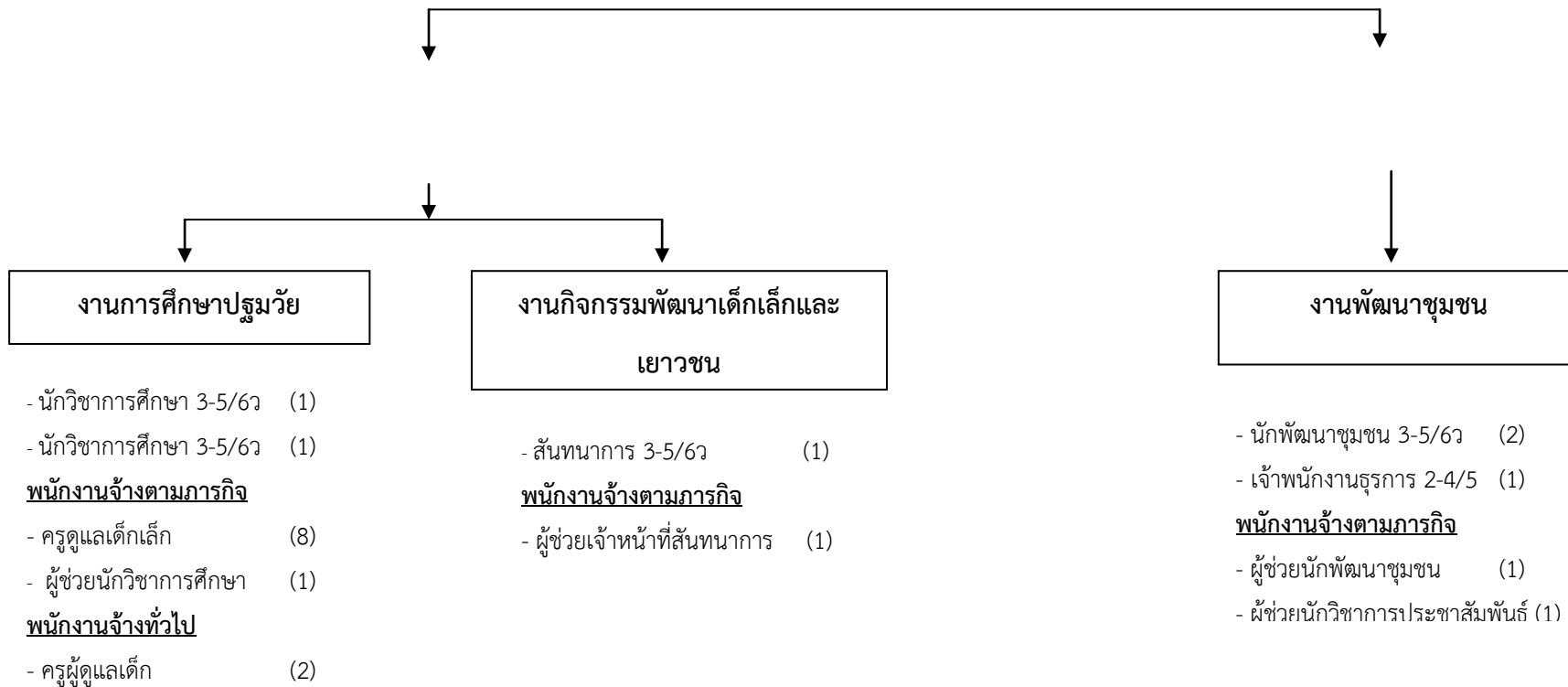




-๒๒-

โครงสร้างอัตรากำลังกองการศึกษา





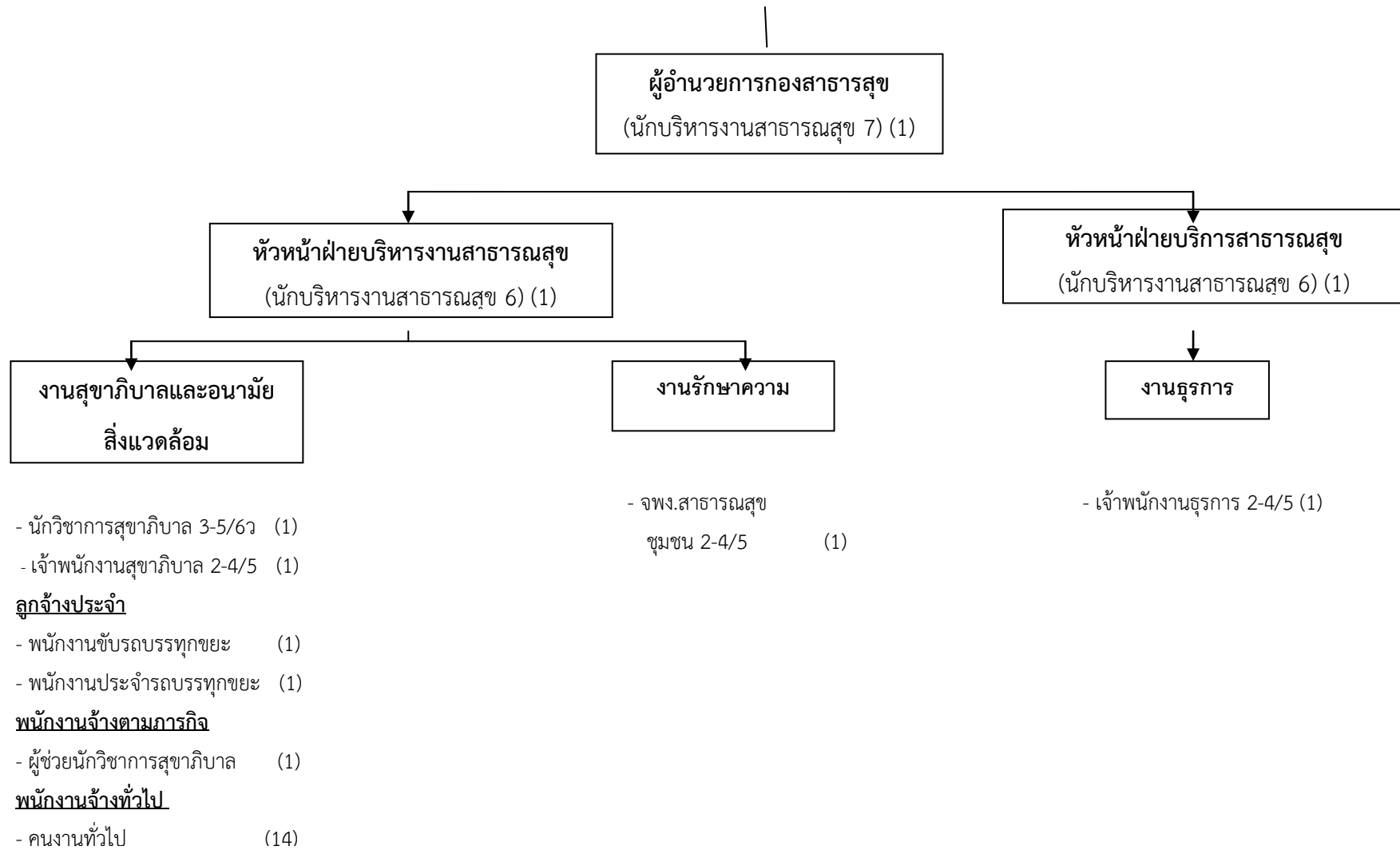
-๒๓-

โครงสร้างอัตรากำลังกองสาธารณสุข

และสิ่งแวดล้อม

กองสาธารณสุขและ

สิ่งแวดล้อม



๑๑.บัญชีแสดงจัดคนลงสู่ตำแหน่งและการกำหนดเลขที่ตำแหน่งในส่วนราชการ

ลำดับที่	ชื่อ - สกุล	คุณวุฒิ	กรอบอัตรากำลังเดิม			กรอบอัตรากำลังใหม่			เงินเดือน	หมายเหตุ
			เลขที่ตำแหน่ง	ตำแหน่ง	ระดับ	เลขที่ตำแหน่ง	ตำแหน่ง	ระดับ		
๑	นายนครเศรษฐ รุ่งเจริญ	รปม. (รัฐศาสตร์)	๐๐-๐๑๐๑-๐๐๒	นักบริหารงานเทศบาล (ปลัดเทศบาล)	๘	๐๐-๐๑๐๑-๐๐๑	นักบริหารงานเทศบาล (ปลัดเทศบาล)	๘	๒๓,๕๕๐	
๒	-	-	๐๐-๐๑๐๑-๐๐๒	นักบริหารงานเทศบาล (รองปลัดเทศบาล)	๗	๐๐-๐๑๐๑-๐๐๒	นักบริหารงานเทศบาล (รองปลัดเทศบาล)	๗	-	ว่าง
สำนักปลัดเทศบาล										
๓	นางสาวพัชรี สงกรานต์	บชบ. (ทรัพยากรมนุษย์)	๐๑-๐๑๐๒-๐๐๑	นักบริหารงานทั่วไป (หัวหน้าสำนักปลัดเทศบาล)	๗	๐๑-๐๑๐๒-๐๐๑	นักบริหารงานทั่วไป (หัวหน้าสำนักปลัดเทศบาล)	๗	๒๔,๔๙๐	
๔	-	-	๐๑-๐๑๐๒-๐๐๒	หัวหน้าฝ่ายอำนวยการ (นักบริหารงานทั่วไป)	๖	๐๑-๐๑๐๒-๐๐๒	หัวหน้าฝ่ายอำนวยการ (นักบริหารงานทั่วไป)	๖	-	ว่าง
๕	-	-	๐๑-๐๑๐๒-๐๐๓	หัวหน้าฝ่ายปกครอง	๖	๐๑-๐๑๐๒-๐๐๓	หัวหน้าฝ่ายปกครอง (นักบริหารงานทั่วไป)	๖	-	ว่าง
งานวิเคราะห์นโยบายและแผน										
๖	นางสาวกนกวรรณ ดีวิหก	ศศบ. (การจัดการทั่วไป)	๐๑-๐๒๐๑-๐๐๑	เจ้าหน้าที่วิเคราะห์นโยบาย และแผน	๓-๕/๖ว	๐๑-๐๒๐๑-๐๐๑	เจ้าหน้าที่วิเคราะห์นโยบาย และแผน	๓	๘,๙๓๐	
๗	-	-	๐๑-๐๒๐๑-๐๐๒	เจ้าหน้าที่วิเคราะห์นโยบาย และแผน	๓-๕/๖ว	๐๑-๐๒๐๑-๐๐๒	เจ้าหน้าที่วิเคราะห์นโยบาย และแผน	๓-๕/๖ว	-	ว่าง
งานนิติการ										
๘	นางนลิน นิติสถาปัตย์	นิติศาสตร์	๐๑-๐๒๐๒-๐๐๑	นิติกร	๕	๐๑-๐๒๐๒-๐๐๑	นิติกร	๕	๑๒,๒๔๐	

ลำดับที่	ชื่อ - สกุล	คุณวุฒิ	กรอบอัตรากำลังเดิม			กรอบอัตรากำลังใหม่			เงินเดือน	หมายเหตุ	
			เลขที่ตำแหน่ง	ตำแหน่ง	ระดับ	เลขที่ตำแหน่ง	ตำแหน่ง	ระดับ			
๙	งานการเจ้าหน้าที่		บชบ. (การตลาด)	บุคลากร	๕	๐๑-๐๒๐๘-๐๐๑	งานการเจ้าหน้าที่		๕	๑๒,๒๔๐	
	นางสาวธีระภร	อุดมมาลี					บุคลากร				
๑๐	งานธุรการ		ปวท. (การบัญชี)	เจ้าพนักงานธุรการ	๖	๐๑-๐๒๑๔-๐๐๑	งานธุรการ		๖	๑๓,๙๑๐	
	นางสทาการ	มณีมาตร					เจ้าพนักงานธุรการ				
๑๑	นางสาวจตุพร	บัวเพ็ญ	ปวส. (คอมพิวเตอร์)	เจ้าหน้าที่ธุรการ	๓	๐๑-๐๒๑๑-๐๐๑	เจ้าหน้าที่ธุรการ	๓	๗,๙๔๐		
๑๒	นางสาวกชกร	ศรีสวัสดิ์	ปวส. (การบัญชี)	เจ้าหน้าที่ธุรการ	๒	๐๑-๐๒๑๑-๐๐๕	เจ้าหน้าที่ธุรการ	๒	๖,๕๓๐		
๑๓	งานประชาสัมพันธ์		-	ไม่มี	-	๐๑-๐๒๐๕-๐๐๑	งานประชาสัมพันธ์		๓-๕/๖ว	-	กำหนดใหม่
	-	-					นักวิชาการประชาสัมพันธ์				
๑๔	-	-	-	เจ้าหน้าที่ประชาสัมพันธ์	๑-๓/๔	-	ไม่มี	-	-	ยุบ	
๑๕	งานทะเบียนราษฎร		รปบ. (รัฐศาสตร์)	จนท.บริหารงานทะเบียนฯ	๔	๐๑-๐๒๑๕-๐๐๑	งานทะเบียนราษฎร		๔	๙,๙๖๐	
	นางสาวกัญญาณัฐ	สิริธนาวิชย์					จนท.บริหารงานทะเบียนฯ				
๑๖	นางสาวธันว์วดี	เสถียรอุดมการณ์	ศศบ. (การจัดการทั่วไป)	เจ้าพนักงานทะเบียน	๔	๐๑-๐๒๑๔-๐๐๑	เจ้าพนักงานทะเบียน	๔	๑๐,๙๕๐		
๑๗	งานรักษาความสงบ		ศศบ. (บรรณารักษ์)	เจ้าหน้าที่เทศกิจ	๓	๐๑-๐๒๒๓-๐๐๑	งานรักษาความสงบ		๓	๘,๓๔๐	
	นายภัทรดร	คงวิวัฒน์					เจ้าหน้าที่เทศกิจ				

ลำดับที่	ชื่อ - สกุล	คุณวุฒิ	กรอบอัตรากำลังเดิม			กรอบอัตรากำลังใหม่			เงินเดือน	หมายเหตุ
			เลขที่ตำแหน่ง	ตำแหน่ง	ระดับ	เลขที่ตำแหน่ง	ตำแหน่ง	ระดับ		
							งานป้องกันและบรรเทาสาธารณภัย			
๑๘	-	-	๐๑-๐๒๒๒-๐๐๑	จพง.ป้องกันและบรรเทาฯ	๒-๔/๕	๐๑-๐๒๒๒-๐๐๑	จพง.ป้องกันและบรรเทาฯ	๒-๔/๕	-	ว่าง
๑๙	นายณรงค์ ศิริवासัน	วทบ. (เครื่องกล)	๐๑-๐๒๒๑-๐๐๑	จนท.ป้องกันและบรรเทาฯ	๒	๐๑-๐๒๒๑-๐๐๑	จนท.ป้องกันและบรรเทาฯ	๒	๖,๙๗๐	
							กองคลัง			
๒๐	นางยุพา อ่อนละมัย	บชบ. (การบัญชี)	๐๔-๐๑๐๓-๐๐๑	นักบริหารงานการคลัง (ผู้อำนวยการกองคลัง)	๗	๐๔-๐๑๐๓-๐๐๑	นักบริหารงานการคลัง (ผู้อำนวยการกองคลัง)	๗	๒๒,๑๗๐	
๒๑	-	-	๐๔-๐๑๐๓-๐๐๒	นักบริหารงานการคลัง (หัวหน้าฝ่ายบริหารงานคลัง)	-	๐๔-๐๑๐๓-๐๐๒	นักบริหารงานการคลัง (หัวหน้าฝ่ายบริหารงานคลัง)	๖	-	ว่าง
๒๒	-	-	๐๔-๐๑๐๓-๐๐๓	นักบริหารงานการคลัง (หัวหน้าฝ่ายพัฒนารายได้)	-	๐๔-๐๑๐๓-๐๐๓	นักบริหารงานการคลัง (หัวหน้าฝ่ายพัฒนารายได้)	๖	-	ว่าง
							งานพัสดุและทรัพย์สิน			
๒๓	-	-	๐๔-๐๓๑๓-๐๐๑	เจ้าพนักงานพัสดุ	๒-๔/๕	๐๔-๐๓๑๓-๐๐๑	เจ้าพนักงานพัสดุ	๒-๔/๕	-	ว่าง
							หน่วยตรวจสอบภายใน			
๒๔	นางสาววิไลพร นวลวิสัย	บชบ.	๐๔-๐๓๐๗-๐๐๑	นักวิชาการเงินและบัญชี	๕	๐๔-๐๓๐๗-๐๐๑	นักวิชาการเงินและบัญชี	๕	๑๑,๓๑๐	
							งานการเงินและบัญชี			
๒๕	-	-	-	ไม่มี	-	๐๔-๐๓๐๔-๐๐๑	นักวิชาการคลัง	๓-๕/๖ว	-	กำหนดใหม่
๒๖	นางปิยนุช มณีโชติ	ปวส. (การบัญชี)	๐๔-๐๓๐๖-๐๐๑	จพง.การเงินและบัญชี	๔	๐๔-๐๓๐๖-๐๐๑	จพง.การเงินและบัญชี	๔	๑๐,๑๙๐	
๒๗	-	-	๐๔-๐๓๐๕-๐๐๑	จนท.การเงินและบัญชี	๓-๕/๖ว	๐๔-๐๓๐๕-๐๐๑	จนท.การเงินและบัญชี	๓-๕/๖ว	-	ว่าง

ลำดับที่	ชื่อ - สกุล	คุณวุฒิ	กรอบอัตรากำลังเดิม			กรอบอัตรากำลังใหม่			เงินเดือน	หมายเหตุ
			เลขที่ตำแหน่ง	ตำแหน่ง	ระดับ	เลขที่ตำแหน่ง	ตำแหน่ง	ระดับ		
	งานผลประโยชน์และกิจการพาณิชย์						งานผลประโยชน์และกิจการพาณิชย์			
๒๘	นางชฎานิชฐ์ แยม์นิยมพันธ์	บธป. (การบัญชี)	๐๔-๐๓๐๓-๐๐๑	เจ้าพนักงานการคลัง	๒-๔/๕	๐๔-๐๓๐๓-๐๐๑	เจ้าพนักงานการคลัง	๒	๖,๙๒๐	ว่าง
๒๙	-	-	๐๔-๐๓๐๙-๐๐๑	เจ้าพนักงานจัดเก็บรายได้	๒-๔/๕	๐๔-๐๓๐๙-๐๐๑	เจ้าพนักงานจัดเก็บรายได้	๒-๔/๕	-	ว่าง
๓๐	-	-	๐๔-๐๓๐๘-๐๐๑	เจ้าหน้าที่จัดเก็บรายได้	๒	๐๔-๐๓๐๘-๐๐๑	เจ้าหน้าที่จัดเก็บรายได้	๒-๔/๕	-	ยุบ
๓๑	-	-	๐๔-๐๒๑๑-๐๐๒	เจ้าหน้าที่ธุรการ	๑-๓/๔	-	-	-	-	ยุบ
๓๒	-	-	๐๔-๐๒๑๑-๐๐๓	เจ้าหน้าที่บันทึกข้อมูล	๑-๓/๔	-	-	-	-	ยุบ
	กองช่าง									
๓๓	นายธวัชชัย วิรัตน์จินดา	วิศวกรรมโยธา	๐๕-๐๑๐๔-๐๐๑	นักบริหารงานช่าง (ผู้อำนวยการกองช่าง)	๗	๐๕-๐๑๐๔-๐๐๑	นักบริหารงานช่าง (ผู้อำนวยการกองช่าง)	๗	๒๕,๔๗๐	
๓๔	-	-	๐๕-๐๑๐๔-๐๐๒	นักบริหารงานช่าง (หัวหน้าฝ่ายแบบแผนและก่อสร้าง)		๐๕-๐๑๐๔-๐๐๒	นักบริหารงานช่าง (หัวหน้าฝ่ายแบบแผนและก่อสร้าง)	๖	-	ว่าง
๓๕	-	-	๐๕-๐๑๐๔-๐๐๓	นักบริหารงานช่าง (หัวหน้าฝ่ายการโยธา)		๐๕-๐๑๐๔-๐๐๓	นักบริหารงานช่าง (หัวหน้าฝ่ายการโยธา)	๖	-	ว่าง
	งานวิศวกรรม						งานวิศวกรรม			
๓๖	-	-	๐๕-๐๕๑๕-๐๐๑	วิศวกรโยธา	๓-๕/๖ว	-	-	-	-	ยุบ
๓๗	นายปิยทัช จันท์แก้ว	ปวส. (สถาปัตยกรรม)	๐๕-๐๕๐๓-๐๐๒	นายช่างโยธา	๓	๐๕-๐๕๐๓-๐๐๒	นายช่างโยธา	๓	๘,๗๔๐	

ลำดับที่	ชื่อ - สกุล	คุณวุฒิ	กรอบอัตรากำลังเดิม			กรอบอัตรากำลังใหม่			เงินเดือน	หมายเหตุ
			เลขที่ตำแหน่ง	ตำแหน่ง	ระดับ	เลขที่ตำแหน่ง	ตำแหน่ง	ระดับ		
	งานสาธารณูปโภค						งานสาธารณูปโภค			
๓๘	นายณภัสดล หมอสิน	ปวส. (ก่อสร้าง)	๐๕-๐๕๐๓-๐๐๑	นายช่างโยธา	๔	๐๕-๐๕๐๓-๐๐๑	นายช่างโยธา	๔	๑๐,๗๐๐	
๓๙	นายสรารุช หนุงศ์	ปวส. (ก่อสร้าง)	๐๕-๐๕๐๒-๐๐๑	ช่างโยธา	๒	๐๕-๐๕๐๒-๐๐๑	ช่างโยธา	๒	๗,๑๔๐	
๔๐	-	-	๐๕-๐๕๒๓-๐๐๑	ช่างไฟฟ้า	๑-๓/๔	๐๕-๐๕๒๓-๐๐๑	ช่างไฟฟ้า	๑-๓/๔	-	ว่าง
							งานจัดสถานที่และไฟฟ้าสาธารณะ			
๔๑	นางสาวจินห์จุฑา สีบุญ	บชบ. (การจัดการทั่วไป)	๐๕-๐๒๑๒-๐๐๓	เจ้าพนักงานธุรการ	๓	๐๕-๐๒๑๒-๐๐๓	เจ้าพนักงานธุรการ	๓	๘,๓๔๐	
	กองการศึกษา						งานธุรการ			
๔๒	นายเกรียงศักดิ์ นุตตะโร	ศศบ. (การบริหารการศึกษา)	๐๘-๐๑๐๘-๐๐๑	นักบริหารการศึกษา (ผู้อำนวยการกองการศึกษา)	๗	๐๘-๐๑๐๘-๐๐๑	นักบริหารการศึกษา (ผู้อำนวยการกองการศึกษา)	๗	๒๓,๐๘๐	
๔๓	-	-	๐๘-๐๑๐๘-๐๐๒	นักบริหารการศึกษา (หัวหน้าฝ่ายบริหารการศึกษา)	๖	๐๘-๐๑๐๘-๐๐๒	นักบริหารการศึกษา (หัวหน้าฝ่ายบริหารการศึกษา)	๖	-	ว่าง
๔๔	-	-	๐๘-๐๑๐๖-๐๐๑	นักบริหารสวัสดิการสังคม (หัวหน้าฝ่ายสวัสดิการสังคม)	๖	๐๘-๐๑๐๖-๐๐๑	นักบริหารสวัสดิการสังคม (หัวหน้าฝ่ายสวัสดิการสังคม)	๖	-	ว่าง
	งานการศึกษาปฐมวัย						งานการศึกษาปฐมวัย			
๔๕	น.ส.ชุตติกาญจน์ อิ่มสุวรรณฤทัย	ศศบ. (การศึกษา)	๐๘-๐๘๐๕-๐๐๑	นักวิชาการการศึกษา	๕	๐๘-๐๘๐๕-๐๐๑	นักวิชาการการศึกษา	๕	๑๑,๖๒๐	
๔๖	-	-	-	ไม่มี	-	๐๘-๐๘๐๕-๐๐๒	นักวิชาการการศึกษา	๓-๕/๖ว	-	กำหนดใหม่

ลำดับที่	ชื่อ - สกุล	คุณวุฒิ	กรอบอัตรากำลังเดิม			กรอบอัตรากำลังใหม่			เงินเดือน	หมายเหตุ
			เลขที่ตำแหน่ง	ตำแหน่ง	ระดับ	เลขที่ตำแหน่ง	ตำแหน่ง	ระดับ		
	งานกิจกรรมพัฒนาเด็กและเยาวชน						งานกิจกรรมพัฒนาเด็กและเยาวชน			
๔๗	นายพิทักษ์ สอนตรง	ศศบ. (ครุศาสตร์)	๐๘-๐๘๐๓-๐๐๑	สันตนาการ	๓-๕/๖	๐๘-๐๘๐๓-๐๐๑	เจ้าหน้าที่สันตนาการ	๓-๕/๖	๘,๕๔๐	
	งานพัฒนาชุมชน						งานพัฒนาชุมชน			
๔๘	นางศิริกร เทพพิทักษ์	ศศบ. (การพัฒนาชุมชน)	๐๘-๐๗๐๔-๐๐๑	นักพัฒนาชุมชน	๖	๐๘-๐๗๐๔-๐๐๑	นักพัฒนาชุมชน	๖ว	๑๓,๕๓๐	
๔๙	นางณัฐธิดา ฤทธิเดช	ศศบ. (นิเทศศาสตร์)	๐๘-๐๗๐๔-๐๐๒	นักพัฒนาชุมชน	๕	๐๘-๐๗๐๔-๐๐๒	นักพัฒนาชุมชน	๕	๑๑,๙๒๐	
๕๐	-	-	๐๘-๐๒๑๒-๐๐๒	เจ้าพนักงานธุรการ	๒-๔/๕	๐๘-๐๒๑๒-๐๐๒	เจ้าพนักงานธุรการ	๒-๔/๕	-	ว่าง
	กองสาธารณสุขและสิ่งแวดล้อม									
๕๑	-	-	๐๖-๐๑๐๕-๐๐๑	นักบริหารงานสาธารณสุข (ผู้อำนวยการสาธารณสุข)	๖	๐๖-๐๑๐๕-๐๐๑	นักบริหารงานสาธารณสุข (ผู้อำนวยการสาธารณสุข)	๗	-	ว่าง
๕๒	-	-	๐๖-๐๑๐๕-๐๐๒	นักบริหารงานสาธารณสุข (หัวหน้าฝ่ายบริหารงานสาธารณสุข)	๖	๐๖-๐๑๐๕-๐๐๒	นักบริหารงานสาธารณสุข (หัวหน้าฝ่ายบริหารงานสาธารณสุข)	๖	-	ว่าง
๕๓	-	-	๐๖-๐๑๐๕-๐๐๓	นักบริหารงานสาธารณสุข (หัวหน้าฝ่ายบริการสาธารณสุข)	๖	๐๖-๐๑๐๕-๐๐๓	นักบริหารงานสาธารณสุข (หัวหน้าฝ่ายบริการสาธารณสุข)	๖	-	ว่าง
	งานสุขาภิบาลและอนามัยสิ่งแวดล้อม						งานสุขาภิบาลและอนามัยสิ่งแวดล้อม			
๕๔	นายชาติรี ตาปะสี	วท.บ. (สาธารณสุขฯ)	๐๖-๐๔๐๖-๐๐๑	นักวิชาการสุขาภิบาล	๖ว	๐๖-๐๔๐๖-๐๐๑	นักวิชาการสุขาภิบาล	๖ว	๒๓,๓๗๐	
๕๕	-	-	๐๖-๐๔๐๗-๐๐๑	เจ้าพนักงานสุขาภิบาล	๒-๔/๕	๐๖-๐๔๐๗-๐๐๑	เจ้าพนักงานสุขาภิบาล	๒-๔/๕	-	ว่าง

ลำดับที่	ชื่อ - สกุล	คุณวุฒิ	กรอบอัตรากำลังเดิม			กรอบอัตรากำลังใหม่			เงินเดือน	หมายเหตุ
			เลขที่ตำแหน่ง	ตำแหน่ง	ระดับ	เลขที่ตำแหน่ง	ตำแหน่ง	ระดับ		
๕๖	นางสาวศศิชา รัตน์มุง <u>งานรักษาความสะอาด</u>	บธบ.	๐๖-๐๒๑๒-๐๐๔	เจ้าพนักงานธุรการ	๓	๐๖-๐๒๑๒-๐๐๔	<u>งานธุรการ</u> เจ้าพนักงานธุรการ	๓	๗,๖๓๐	
๕๗	น.ส.จันทร์จิรา มุงทอง	วท.บ. (สาธารณสุขชุมชน)	๐๖-๐๔๒๒-๐๐๑	จพง.สาธารณสุขชุมชน	๔	๐๖-๐๔๒๒-๐๐๑	<u>งานรักษาความสะอาด</u> จพง.สาธารณสุขชุมชน	๔	๑๐,๗๐๐	



ประกาศเทศบาลตำบลบ้านสิงห์
เรื่อง คุณธรรมและจริยธรรมของพนักงานเทศบาลและลูกจ้าง

โดยรัฐธรรมนูญแห่งราชอาณาจักรไทย พุทธศักราช ๒๕๔๐ มาตรา ๗๗ กำหนดให้รัฐจัดทำมาตรฐานทางคุณธรรมและจริยธรรมของผู้ดำรงตำแหน่งทางการเมือง ข้าราชการและพนักงาน หรือลูกจ้างอื่นของรัฐ เพื่อตระหนักในความรับผิดชอบต่องานที่ปฏิบัติอยู่ตามหลักธรรม และสามารถนำไปใช้ในการทำงานได้ ฉะนั้นเพื่อให้พนักงานเทศบาลและลูกจ้างของเทศบาลมีความประพฤติ สำนึกดีในหน้าที่สามารถประสานงานกับทุกฝ่าย จึงสมควรให้มีประกาศคุณธรรมและจริยธรรมของพนักงานเทศบาลและลูกจ้าง ไว้เป็นมาตรฐานความประพฤติเพื่อรักษาไว้ซึ่งศักดิ์ศรี ชื่อเสียง เกียรติคุณของพนักงาน และลูกจ้าง อันจะเป็นผลให้ผู้ประพฤติเป็นที่เลื่อมใสและยกย่องของบุคคล โดยทั่วไป ป้องกันการทุจริตและประพฤติมิชอบและเสริมสร้างประสิทธิภาพในการปฏิบัติหน้าที่

อาศัยอำนาจตามความในข้อ ๒๙๔ ตามประกาศคณะกรรมการพนักงานเทศบาลจังหวัดราชบุรี เรื่อง หลักเกณฑ์และเงื่อนไขเกี่ยวกับการบริหารงานบุคคลของเทศบาล ลงวันที่ ๒๒ พฤศจิกายน ๒๕๔๕ และประกาศคุณธรรมและจริยธรรมของพนักงานเทศบาลและลูกจ้าง พ.ศ. ๒๕๔๙ ดังนี้

คุณธรรมและจริยธรรมต่อตนเองและเพื่อนร่วมงาน

- ข้อ ๑ ตรงต่อเวลา มีวินัยและเสียสละเพื่อส่วนรวม
- ข้อ ๒ ยิ้มแย้มแจ่มใส เอื้อเฟื้อ มีน้ำใจและจริงใจ
- ข้อ ๓ ใฝ่รู้ ริเริ่มสร้างสรรค์ มีวิสัยทัศน์ที่กว้างไกล
- ข้อ ๔ เคารพในสิทธิหน้าที่ รับฟังความคิดเห็นของผู้อื่น ให้เกียรติซึ่งกันและกัน
- ข้อ ๕ ขยัน หมั่นเพียร อดทน ซื่อสัตย์ และรับผิดชอบ
- ข้อ ๖ มีคุณธรรม เอื้อเฟื้อ มีน้ำใจ ให้อภัย และรับฟังความคิดเห็นของผู้อื่น

คุณธรรมและจริยธรรมต่อองค์กรหรือหน่วยงาน

- ข้อ ๗ รักดีต่อองค์กร รักษาชื่อเสียงขององค์กร สร้างองค์กรให้เป็นที่เชื่อถือและที่พึงของประชาชน
- ข้อ ๘ ทำงานด้วยความโปร่งใส ซื่อสัตย์สุจริตและตรวจสอบได้

ข้อ ๙ พัฒนางค์กรอย่างต่อเนื่อง สร้างสัมพันธ์ และให้ความร่วมมือกับองค์กรอื่น ๆ

ข้อ ๑๐ ปฏิบัติตามระเบียบแบบแผนและนโยบายขององค์กร

-๒-

คุณธรรมและจริยธรรมต่อประชาชนและสังคม

ข้อ ๑๑ จิตสำนึกให้บริการประชาชนอย่างเต็มกำลังความสามารถด้วยความเป็นธรรม

เอื้อเฟื้อมีน้ำใจให้ความเสมอภาคและปราศจากอคติ

ข้อ ๑๒ ใช้กริยาวาจาที่สุภาพอ่อนโยน มีมนุษยสัมพันธ์ที่ดีแก่ผู้มาติดต่อราชการ

ข้อ ๑๓ ปฏิบัติตามระเบียบแบบแผนและนโยบายขององค์กร

ข้อ ๑๔ มีมนุษยสัมพันธ์ รักษาผลประโยชน์ของส่วนรวม และให้ข่าวสารความรู้

แก่ประชาชน

ข้อ ๑๕ ให้ประชาชนมีส่วนร่วมในการคิด ตัดสินใจ และปฏิบัติในการบริการสังคม

ประกาศ ณ วันที่ ๓๐ กันยายน ๒๕๕๔

ร้อยโท

(ประสงค์ เพ็ญประภากร)

นายกเทศมนตรีตำบลบ้านสิงห์

